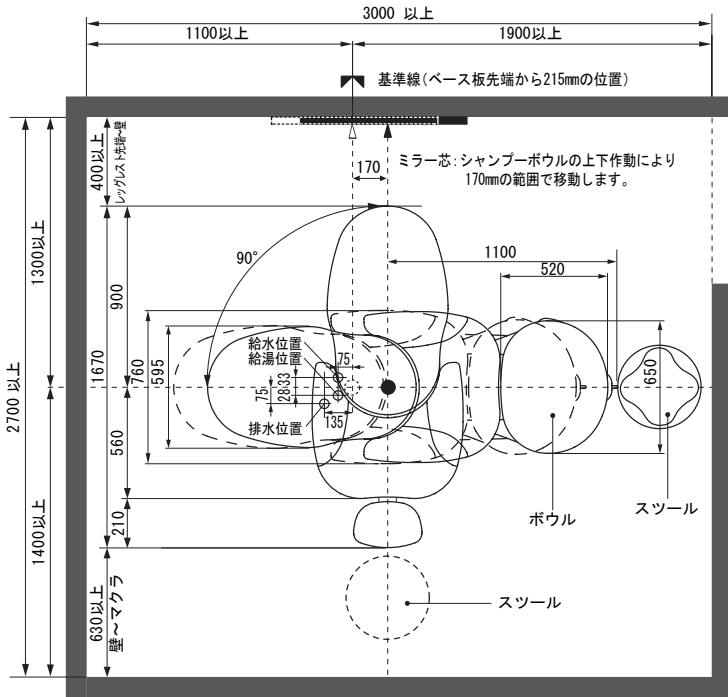
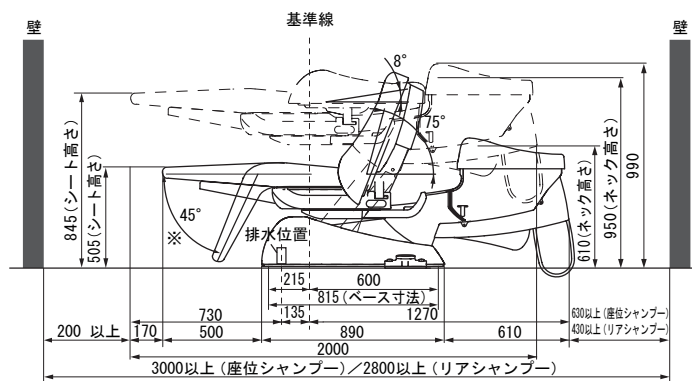
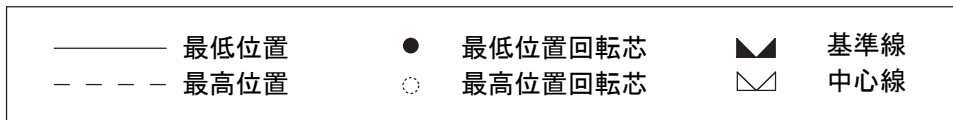
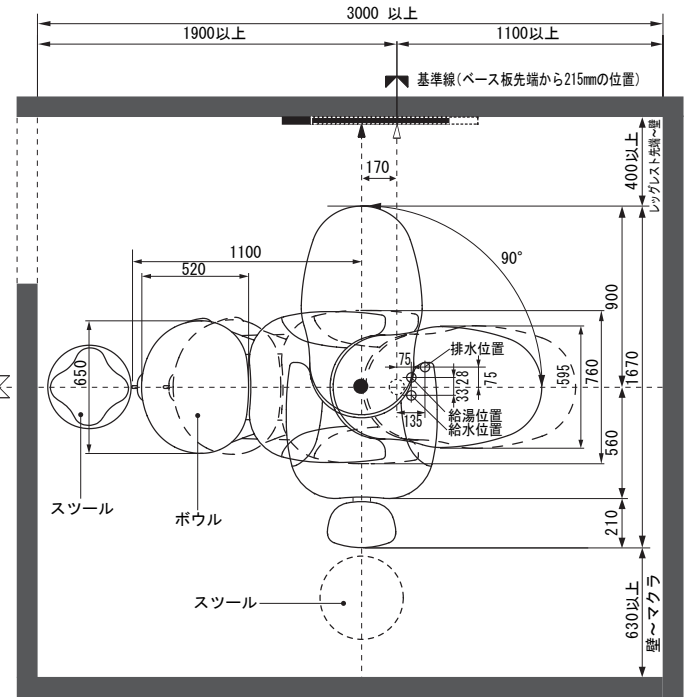


■全体レイアウト図<シートを90度回転させて使用する場合>

〈EX-YM2L（時計回り）の場合〉



〈EX-YM2R（反時計回り）の場合〉

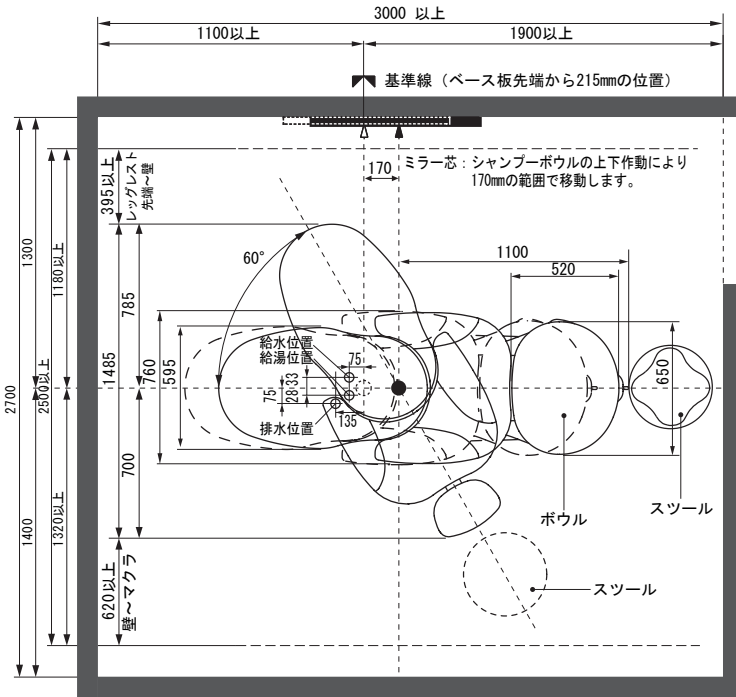


※ 図はEX-YM2LA、EX-YM2RAの場合です。EX-YM2LB、EX-YM2RBの場合はレッグレストは作動しません。

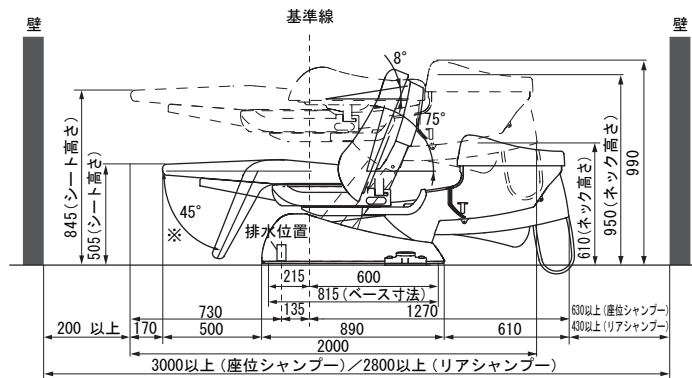
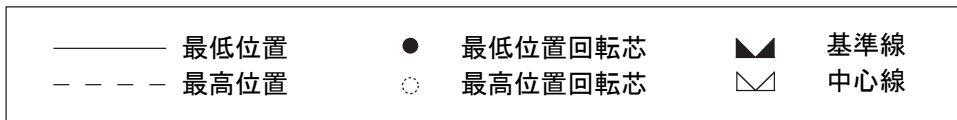
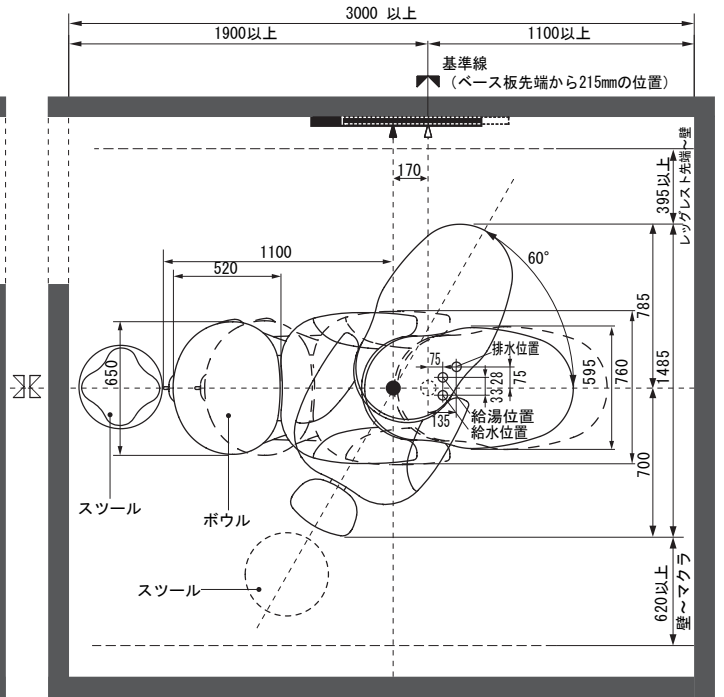
注意：90度使用の場合は、最低3000×2700以上の寸法を確保してください。確保できない場合は、お客様の足やスタッフの背中が壁に当たる場合があります。

■全体レイアウト図<シートを60度回転させて使用する場合>

<EX-YM2L (時計回り) の場合>



<EX-YM2R (反時計回り) の場合>



※ 図はEX-YM2LA、EX-YM2RAの場合です。EX-YM2LB、EX-YM2RBの場合はレッグレストは作動しません。

■電源について

単相100V電源工事を行い、定格15A以上の100V用アース付専用コンセントを設置してください。【※本体定格消費電力 340/410W (50/60Hz)、推奨コンセント：松下電工（株）WK3821】

なお設置環境については次の項目を守るようにしてください。

○コンセントは単独で使用してください。たこ足配線にすると、分岐コンセント部が異常発熱して発火することがあります。

○ブレーカーおよびヒューズは必ずコンセントごとに準備してください。

■接地工事について

万一の感電や落雷時における事故防止、および制御回路の耐ノイズ性を向上させるため、必ず本製品専用のアースを設けてください。

●D種以上の接地工事を行う

- ・電気機器にはD種以上の接地工事を行うことが法令で義務付けられています。D種接地工事を必ず実施してください。なお、接地工事は必ず電気工事士の資格を持った方が行ってください。

●次のようなところにはアース線をしないでください。

- (1) 水道管：配管の途中が塩化ビニル管の場合、アースされません。
- (2) ガス管：爆発や引火の危険性があります。
- (3) 電話線・避雷針：落雷時、大きな電流が流れ危険です。

⚠ 注意

電源プラグの取扱い

電源プラグは、ほこりの付着がないことを確認し、ガタつきのないように刃の根元まで確実に差し込んでください。ほこりが付着したり、接続が不完全な場合は感電や火災の原因となります。

電源コードの取扱い

電源コードに無理な力をかけたり、加工、ねじり、曲げなどしないでください。また重い物を乗せたり、挟み込んだ場合、電源コードが破損し、感電や火災の原因となります。

点検するときは電源プラグを抜く

YUME DX 本体内部の点検や調整を行うときは、電源プラグを抜いてから行ってください。通電状態で電気部品などに触れると感電の原因になります。

■床面について

○床面材料・床面仕上げ材は、防水材もしくは防水加工したものを使用してください。

○この製品は重さが最大205kgあります。設置床部分には十分な補強工事を行ってください。

○床面は必ず水平を確保してください。

○床面は、取付部分に凹凸がないよう平滑にしてください。

○配管立上

給湯・給水	Rc1/2 "	床面立ち上げ配管	立ち上げ寸法	給湯：50mm	給水：50mm
排水	V U40	"	立ち上げ寸法	60mm	

○床面仕上げがタイル等の素材の場合、YUME DX 本体取付時のボルト締め込みにより、「割れ」が発生します。

この場合、製品固定位置図および型紙を参考に、取付部分は合板、モルタル等の素材に変更してください。

なお、本体と床との接触面はφ50のアルミ板、7ヶ所です。ベース全面が床と接触しているわけではありません。

○床面には以下の強度が必要です。

木製床の場合	ベニヤ厚は30mm以上（15mm板2枚重ね以上）、床補強材は300mmピッチ以下です。
モルタル床の場合	モルタル厚は50mm以上です。
特殊な床 (石張り等)の場合	設置位置に上記の強度を確保した土台が必要です。

○漏水対策について

- ・階上設置される場合は、必ず防水処置（防水工事、ステンレス網板製のパンの設置、もしくは漏水センサーの設置等）を行ってください。

- ・配管立ち上げ部の開口部と配管との隙間は必ずコーキング剤等でふさいでください。

■配管施工について

ここに書かれた事項は、配管施工に関する重要な内容です。

この内容を十分に確認した上で、正しい配管工事をお願いいたします。

- ・設置される際は配管施工上の注意にもとづいて配管してください。注意を怠って配管されると、ミキシングが十分に働かず一定温度のお湯が得られないことがあります。
- ・設置は室内専用です。

■配管施工上の注意

●給水（一次給水）配管

- ・市水道直圧管の場合、各水道局指定の工事店に依頼し、その地域の“水道局施工基準”等の法規に従って工事を行ってください。
- ・市水道直圧管以外（高架水槽下り給水管等）の場合、その地域の“水道局施工基準”等の法規に従って工事を行ってください。

○給水配管には錆の発生する管材料は使用しないでください。

標準としてVP管または、その地域の指定材料をご使用ください。

○給湯配管には標準として脱酸銅管を使用してください。

○給湯・給水配管は原則として同径同圧にしてください。

○管の切断面は必ずリーマをかけてバリ取りをしてください。

○空気溜りの原因となる逆U字配管（鳥居配管）は避けてください。

○給湯・給水管内の配管くず・ゴミ・砂・油はトラブルの原因になりますので、除去してから配管接続してください。

○配管接続を行い、通水テスト後にストレーナーおよびシャワーヘッドの掃除をしてください。

○排水管の勾配は、排水管径φ75未満は1/50以上、φ75以上は1/100以上にしてください。

○湯・水を逆配管しないでください。

○給湯機からの給湯配管は、抵抗を少なくするため最短距離にしてください。

長くすると温度変化やお湯の出が悪くなる原因になります。

○配管後は、必ず保温材を巻いてください。

●温水ボイラーの配管要領について

- ・給湯本管・給水本管は原則として同径同圧にしてください。
- ・温水ボイラー設置については、必ず専門業者に施工依頼してください。

●器具にヘアキャッチャーが内蔵されています。

使用条件

■使用給湯・給水条件

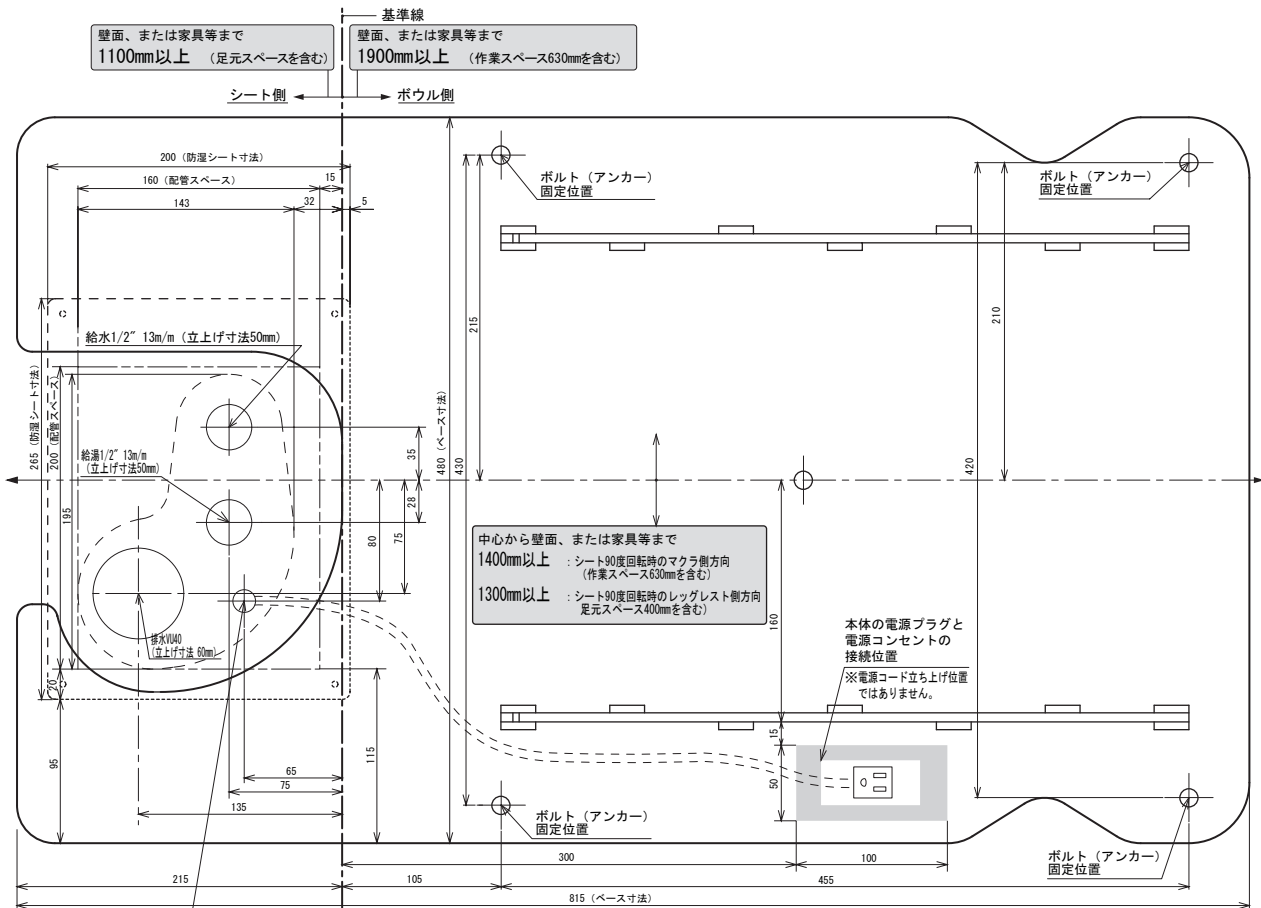
使用水	<ul style="list-style-type: none">・上水道水（飲料不可の井戸水やサビ・砂を含んだ水は使用しないでください。）・硬度が80ppm以上の場合は、機器へのスケール詰まりを予防するため、軟水器による処理を行ってください。また、飲料可能な井戸水の場合、シャンプー時に泡が立ちにくい場合がありますので、同様に軟水器による処理を行ってください。
給湯・給水圧力	<ul style="list-style-type: none">・0.1~0.4MPa(1~4kgf/cm²)の範囲にしてください。また、複数台での使用の場合でも0.1MPa(1kgf/cm²)以下にならないようにしてください。・給水圧力≧給湯圧力にしてください。・給湯圧力と給水圧力の差は、0.2MPa(2kgf/cm²)以内にしてください。
給湯温度	<ul style="list-style-type: none">・使用シャワー温度より10℃以上高くしてください。
給湯機	<ul style="list-style-type: none">・給湯機は、理美容サロン専用の暖流システムのご使用をおすすめします。その場合の施工方法は、タカラ同時給湯システム暖流工事の手引きを参照してください。・瞬間湯沸かし器をご使用の場合は、16号以上を使用してください。（洗髪能力は、瞬間湯沸かし器1台につき、YUME DX 機器1台です。）・貯湯式ボイラーをご使用の場合は、貯湯式ボイラー説明書を参照してください。・給湯には蒸気を使用しないでください。

製品固定位置（施工配管図）

■床面がタイルおよびガラス仕上げの場合

床面仕上げがタイル等の素材の場合、本体設置時のボルトの締め込みにより、「割れ」が発生します。この場合、取付部分は合板、モルタル等の素材にしてください。

- 1 ベース外形ラインおよびチェアマウントフレーム床設置部に沿って、内側のタイルまたはガラスをはく離します。このはく離作業は入念に行ってください。はく離部分が見える可能性があります。
- 2 はく離した部分の内側にコンパネを敷きます。コンパネは、周囲のタイル、ガラスよりも高くなるようにしてください。（2～3mm以内）。



電源コード立上げ位置
(電源コード長さ1000mm)

※床下から電源をとれない場合は、本体外部より電源コンセントを内部に引き込み、電源コンセント接続位置に配置するようにしてください。