



M TREATMENT PERFECT BOOK

～エムトリートメント パーフェクトブック～



NAKAGAWA
HAIR SALON SPECIALITY

髪の密度と強度を高めるミネラル電解質トリートメント



髪を美しく、そしてより強く…

質感が軽いのに、よくまとまる。
ツヤと指通りが抜群！！

美髪強化トリートメント誕生！！

毎日のアイロンやコテ、ハイトーンカラーなど、おしゃれを楽しむごとに髪のダメージは蓄積していきます

毛髪理論の基礎となる

「髪の三大成分」をトリートメントの軸としながら、「架橋」「錯体」「疎水」の3つの化学反応を用いることで更なる進化を遂げました

ダメージケアに留まらず髪の強度と密度を高めることでヘアデザインをキープしダメージにくい髪造りへ…



美髪強化

髪表面を油分で抑えつけるシステムではなくダメージした髪に三大成分を補いさらに3つの化学反応の効果で毛髪に必要な成分が留まりやすくなることで髪の密度が高まり、しなやかでありながら髪1本1本の強度が増しサラサラなのに潤い、おさまりを兼ね備えた艶髪に仕上げます。



進化したトリートメント理論

補うだけではなく補ったものをしっかり留める必要があります。その観点からポリフェノールの化学反応に着目し、マレイン酸誘導体、没食子酸の効果を併用した3つの化学反応を用いることで、より進化したトリートメント理論を構築しました。

デザインダメージと日常のダメージ

ヘアカラー、ヘアアレンジを楽しむためにダメージの弊害も様々です。Mトリートメントは定期的に施術を行うことで繰り返しのデザイン施術や日常のアイロンなどから髪をまもりヘアデザインを長く楽しむことも視野にいれたつくりになっています。

1 STEP 1

プレシャンプー

髪の上に付着している汚れやスタイリング剤をしっかり取り除いてください。
 ※②から④までの工程はセット面での施術を推奨

2 STEP 2

Mトリートメント1 塗布

しっかりとタオルドライ後、Mトリートメント1を塗布。
 髪全体に塗布後、コーミングをしてなじませてください。


 1プッシュ / 0.35ml

(使用量 / ショート:14プッシュ / ショートミディアム:23プッシュ / ミディアム:29プッシュ / ロング:43プッシュ)
 (使用量 / ショート:5ml / ショートミディアム:8ml / ミディアム:10ml / ロング:15ml)



3 STEP 3

Mトリートメント2 塗布

重ねて、Mトリートメント2を塗布。
 髪全体に塗布後、コーミングをしてなじませてください。


 1プッシュ / 1ml

(使用量 / ショート:9プッシュ / ショートミディアム:12プッシュ / ミディアム:15プッシュ / ロング:18プッシュ)
 (使用量 / ショート:9ml / ショートミディアム:12ml / ミディアム:15ml / ロング:18ml)



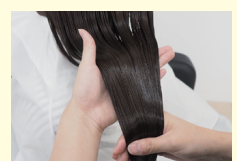
4 STEP 4

Mトリートメント3 塗布

重ねて、Mトリートメント3を塗布。
 髪全体に塗布後、コーミングをしてなじませてください。
 揉み込むように、丁寧にすることでより質感がアップします。


 1プッシュ / 1g

毛のザラザラ感が消えるまでがポイント。(この際の超音波アイロンとの相性は抜群!!)
 (使用量 / ショート:9プッシュ / ショートミディアム:12プッシュ / ミディアム:15プッシュ / ロング:18プッシュ)
 (使用量 / ショート:9g / ショートミディアム:12g / ミディアム:15g / ロング:18g)



5 STEP 5

お流し

シャンプー台でぬめりがなくなるまで水洗後、タオルドライをします。

6 STEP 6

Mトリートメント4 塗布

Mトリートメント4を塗布。
 髪全体に塗布後、コーミングをしてなじませてください。
 揉み込むように、丁寧にすることでより質感がアップします。


 1プッシュ / 3g

(使用量 / ショート:3プッシュ / ショートミディアム:4プッシュ / ミディアム:5プッシュ / ロング:6プッシュ)
 (使用量 / ショート:9g / ショートミディアム:12g / ミディアム:15g / ロング:18g)



7 STEP 7

お流し (チェンジリンスが有効)

トリートメントのぬめりがなくなるまで水洗し、仕上げてください。

【コスト】

	M1	M2	M3	M4	計
ショート	¥21.5	¥68.4	¥38.7	¥54.0	¥182.6
ショートミディアム	¥34.4	¥91.2	¥51.6	¥72.0	¥249.2
ミディアム	¥43.0	¥114.0	¥64.5	¥90.0	¥311.5
ロング	¥64.5	¥136.8	¥77.4	¥108.0	¥386.7

8 STEP 8

仕上げ + (ブロー or アイロン)

仕上げ時に、ブローやアイロンなどの熱を使用していただくと、
 トリートメント効果と持続をより実感していただけます。

ご使用頂く際のポイント ※サンプル使用の場合、塗布量が少なくなりやすいのでご注意ください

より良い結果を得るためには、

終始潤った状態で、重ね付けをしていくこと。目安としては、ノンテンションの状態で滴り落ちない程度。

それぞれが不足した状態で塗布をしても反応が上手く行われなため、ダメージレベル (厳密には吸水度合い) によって塗布量を変える必要があります。特にハイダメージ毛は適正量塗布しても乾燥する可能性が大きいので、規定以上を塗布することも必要になります。

またM3塗布後はしっかりと馴染ませる (なめす様に) ことで、クリームを溶かし浸透させます。(超音波アイロンなど器具は有効!!)

よくある失敗例

- ・ベタつきが出てしまった → M3後の揉み込みや、M4後のプレーンが甘い。パンフ記載規定量=根元～毛先までも目安量になるので、一般的なシステムTRの中間～毛先のみ規定量の感覚で塗布すると過剰になる可能性があります
- ・効果が感じられない → 全体的な塗布量が不足している。ハイダメージや髪質により、適正量で乾燥してしまっている。

各種商材の特徴

エムトリートメント1 ケラチンブースター M1



・ペリセア
・加水分解ケラチン
(フィブリルケラチン、マトリクスケラチン)
~PH 5.6~
〈フルーティフローラル〉
サロン様価格:
1000ml ¥4,300 / 150ml 空ボトル ¥400

01 Keratin booster M1

エムトリートメント2 コンプレックスリアクション M2

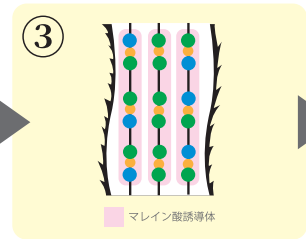
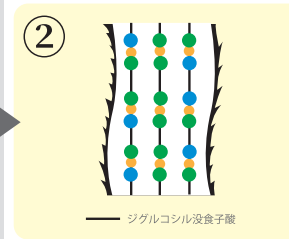
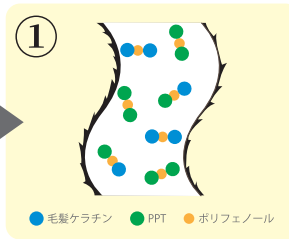


・ポリフェノール
・マレイン酸誘導体
・ジグルコシル没食子酸
~PH 5.4~
〈無香料〉
サロン様価格:
1000ml ¥7,600 / 150ml 空ボトル ¥400

02 Complex Reaction M2

《3つの化学反応 髪内部イラスト》

before



■ 架橋反応 ■

※ 錯体

■ 架橋反応 ■

1

毛髪ケラチンもしくはM1のケラチンPPTにM2のポリフェノールが疎水結合することで架橋反応を示し毛髪内部のケラチンおよび補ったケラチンが流出しにくい構造をつくりだします。この時、M1に配合しているペリセアの両親媒性効果による浸透圧でより内部に浸透しやすくなっています。

- ・マトリクスケラチン
- ・フィブリルケラチン
- ・ペリセア

・ポリフェノール

M1

M2

2

架橋構造がM2の没食子酸によって再配列されダメージによる扁平毛を膨らませ、髪を真円に近い状態にし毛髪密度を高めます。

3

再配列させた架橋構造を水溶性のマレイン酸誘導体によって包み込み髪の強度を高め、1本1本がしっかりした内部構造をつくりだします。

4

■ 錯体反応 ■

M1とM2で出来上がった構造にM3のコルテクス間CMCを補います。

・ポリフェノール

- ・コルテクス間CMC
- ・ミネラル電解質

M2

M3

エムトリートメント 3
アルーム M3



- ・ミネラル電解質
- ・コルテクス間 CMC 成分
- ・加水分解ダイズタンパク

～PH 3.0～
〈フルーティフローラル〉

サロン様価格：
1000g ¥4,300 / 150g 空ボトル ¥400

Aluum⁰³ M3

エムトリートメント 4
DGG クリーム M4

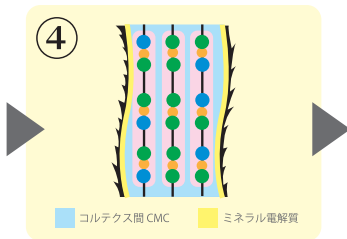


- ・キューティクル間 CMC
- ・キューティクルボンド
- ・オイルケラチン

～PH 4.5～
〈フレッシュフローラル〉

サロン様価格：
1000g ¥6,000 / 300g 空ボトル ¥400

DGG Cream⁰⁴ M4



■ 反応 ■

※成分同士が反応して吸着すること。

- ・没食子酸

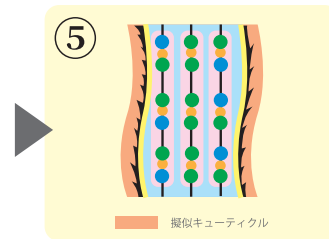
M2

- ・マレイン酸誘導体

M2

■ 錯体反応 ■

ミネラル電解質がポリフェノールと錯体反応を起こし、補った CMC(潤い) を逃がさない状態をつくりだします。



■ 疎水反応 ■

■ 疎水反応 ■

毛髪表面にキューティクル間 CMC と擬似キューティクルを補います。M4が水と疎水反応を起こし髪之最表層を疎水化することでトリートメント効果がより持続する状態をつくりだし外的要因からも髪をまもります。

5

- ・キューティクル間 CMC
- ・キューティクルボンド
- ・オイルケラチン

M4

処理剤工程 & 応用工程

カラー & パーマ & ストレート 共通前処理

- STEP 1** プレシャンプー
髪の上に付着している汚れやスタイリング剤をしっかり取り除いてください。
- STEP 2** Mトリートメント1 塗布
しっかりとタオルドライ後、Mトリートメント1を塗布。髪全体に塗布後、コーミングをしてなじませてください。
(使用量/ショート:9プッシュ/ミディアム:18プッシュ/ロング:26プッシュ)
(使用量/ショート:3ml/ミディアム:6ml/ロング:9ml)
1プッシュ / 0.35ml
- STEP 3** Mトリートメント2 塗布
重ねて、Mトリートメント2を塗布。髪全体に塗布後、コーミングをしてなじませてください。
(使用量/ショート:3プッシュ/ミディアム:6プッシュ/ロング:9プッシュ)
(使用量/ショート:3ml/ミディアム:6ml/ロング:9ml)
1プッシュ / 1ml
- STEP 4** カラー & パーマ & ストレート 通常工程

ブリーチ & カラー 共通プレックス処理

- STEP 1** Mトリートメント2をカラー剤の総量に対して10%添加
使用量がカラー剤の総量によって変動します。
例) カラー剤総量が80gの場合、M2が8g (8プッシュ)
1プッシュ / 1g
- STEP 2** カラー剤塗布 & 放置
- STEP 3** 乳化シャンプー & お流し
- STEP 4** Mトリートメント基本工程 (4STEP)
- STEP 5** ドライ & 仕上げ

M1とM2はどうして前処理で使えるの? → 毛髪内部の再構築

架橋反応とマレイン酸誘導体、ジグルコシル没食子酸の効果で、内部構造を再構築します。ストレート、パーマの還元作用や、酸熱トリートメントの架橋反応を適正に髪に反応させることが可能となり、美しいデザインへと仕上げます。

M2でなぜダメージが抑えられるの? → アルカリ膨潤の抑制

マレイン酸誘導体ジグルコシル没食子酸の効果で、アルカリによる膨潤ダメージを防ぎます。過度な膨潤ダメージで起こるハレーションが起りにくい状態を作り出します。

酸熱トリートメント工程

- STEP 1** プレシャンプー
髪の上に付着している汚れやスタイリング剤をしっかり取り除いてください。
- STEP 2** Mトリートメント1 塗布
しっかりとタオルドライ後、Mトリートメント1を塗布。髪全体に塗布後、コーミングをしてなじませてください。
(使用量/ショート:9プッシュ/ミディアム:18プッシュ/ロング:26プッシュ)
(使用量/ショート:3ml/ミディアム:6ml/ロング:9ml)
1プッシュ / 0.35ml
- STEP 3** Mトリートメント2 塗布
重ねて、Mトリートメント2を塗布。髪全体に塗布後、コーミングをしてなじませてください。
(使用量/ショート:3プッシュ/ミディアム:6プッシュ/ロング:9プッシュ)
(使用量/ショート:3ml/ミディアム:6ml/ロング:9ml)
1プッシュ / 1ml
- STEP 4** TMS (トリートメントショット) 塗布
- STEP 5** 放置 & お流し & バブリング
- STEP 6** Mトリートメント基本工程 (4STEP)
- STEP 7** ドライ & アイロン
- STEP 8** 仕上げ

ストレート工程

- STEP 1** プレシャンプー
髪の上に付着している汚れやスタイリング剤をしっかり取り除いてください。
- STEP 2** Mトリートメント1 塗布
しっかりとタオルドライ後、Mトリートメント1を塗布。髪全体に塗布後、コーミングをしてなじませてください。
(使用量/ショート:9プッシュ/ミディアム:18プッシュ/ロング:26プッシュ)
(使用量/ショート:3ml/ミディアム:6ml/ロング:9ml)
1プッシュ / 0.35ml
- STEP 3** Mトリートメント2 塗布
重ねて、Mトリートメント2を塗布。髪全体に塗布後、コーミングをしてなじませてください。
(使用量/ショート:3プッシュ/ミディアム:6プッシュ/ロング:9プッシュ)
(使用量/ショート:3ml/ミディアム:6ml/ロング:9ml)
1プッシュ / 1ml
- STEP 4** ストレート1剤塗布
- STEP 5** 放置 & お流し & バブリング
- STEP 6** Mトリートメント基本工程 (4STEP)
- STEP 7** ドライ & アイロン
- STEP 8** ストレート2剤塗布 & 放置
- STEP 9** お流し & 仕上げ

プレミアム（高単価）メニュー工程（+シェーナ）

- 1 STEP 1 プレシャンプー**
 髪の上に付着している汚れやスタイリング剤をしっかり取り除いてください。※②から④までの工程はセット面での施術を推奨
- 2 STEP 2 Mトリートメント 1 塗布**
しっかりとタオルドライ後、Mトリートメント 1 を塗布。
 髪全体に塗布後、コーミングをしてなじませてください。
 (使用量 / ショート: 14プッシュ / ミディアム: 29プッシュ / ロング: 43プッシュ)
 (使用量 / ショート: 5ml / ミディアム: 10ml / ロング: 15ml)
- 
- 3 STEP 3 Mトリートメント 2 塗布**
重ねて、Mトリートメント 2 を塗布。
 髪全体に塗布後、コーミングをしてなじませてください。
 (使用量 / ショート: 9プッシュ / ミディアム: 15プッシュ / ロング: 18プッシュ)
 (使用量 / ショート: 9ml / ミディアム: 15ml / ロング: 18ml)
- 
- 4 STEP 4 Mトリートメント 3 塗布**
重ねて、Mトリートメント 3 を塗布。
 髪全体に塗布後、コーミングをしてなじませてください。
 揉み込むように、丁寧にすることでより質感がアップします。
毛のザラザラ感が消えるまでがポイント（この際の超音波アイロンとの相性は抜群!!）。
 (使用量 / ショート: 9プッシュ / ショートミディアム: 12プッシュ / ミディアム: 15プッシュ / ロング: 18プッシュ)
 (使用量 / ショート: 9g / ミディアム: 15g / ロング: 18g)
- 
- STEP 5 お流し** シャンプー台でぬめりがなくなるまで水洗後、**タオルドライ**をします。
- 6 STEP 6 Mトリートメント 4 塗布**
 Mトリートメント 4 を塗布。
 髪全体に塗布後、コーミングをしてなじませてください。
 揉み込むように、丁寧にすることでより質感がアップします。
 (使用量 / ショート: 3プッシュ / ミディアム: 5プッシュ / ロング: 6プッシュ)
 (使用量 / ショート: 9g / ミディアム: 15g / ロング: 18g)
- 
- STEP 7 お流し（チェンジリンスが有効）** トリートメントのぬめりがなくなるまで水洗し、仕上げてください。
- 8 STEP 8 シェーナ ブラーバ塗布**
しっかりとタオルドライ後、ブラーバを塗布。
 髪全体に塗布後、コーミングをしてなじませてください。
 (使用量 / ショート: 10プッシュ / ミディアム: 20プッシュ / ロング: 30プッシュ)
 (使用量 / ショート: 5ml / ミディアム: 10ml / ロング: 20ml)
- 
- 9 STEP 9 シェーナ アーデル塗布**
重ねて、アーデルを塗布。
 髪全体に塗布後、コーミングをしてなじませてください。
 (使用量 / ショート: 2プッシュ / ミディアム: 3プッシュ / ロング: 4プッシュ)
 (使用量 / ショート: 6g / ミディアム: 9g / ロング: 12g)
- 
- 10 STEP 10 お流し & ドライ & 仕上げ + (ブロー or アイロン)**
 仕上げ時に、ブローやアイロンなどの熱を使用いただくと、トリートメント効果と持続をより実感していただけます。

【コスト】

	Mトリートメント 4STEP	ブラーバ	アーデル	計
ショート	¥182.6	¥32.5	¥36.8	¥251.9
ミディアム	¥311.5	¥65.0	¥55.2	¥431.7
ロング	¥386.7	¥97.5	¥108.0	¥592.2



**Mトリ公式
ホームケア**


Mトリ の後は 
セルバイウエイト
 ~サロンロゴ入りオリジナルラベルホームケア~




Mトリートメントのお持ち帰りのホームケアには、同シリーズのセルバイウエイトがおススメです!!
 サロンオリジナルラベル商品が作成でき、ネット流通が皆無なのでお客様に継続的なホームケア提案が可能です!!


3つのメリット

- MUCOTA で開発、厳選した商品ラインナップ
- 3本=9L (アソート可) から始められる
- 店販で50%利益追求が可能

分割販売 (量り売り販売) とは?




サロン様店内にて、
 手順① 商材を詰め替え
 手順② 容器にラベルを貼る
 手順③ お客様への販売



ホームケア展開例 (セルバイウエイトとの連動)

【展開例 Mトリートメント施術後、1週間の髪質改善メニュー】
【Mトリメニュー価格に+¥500でお持ち帰りをご提案する場合】



【コスト】
 お持ち帰り用 SBW のシャンプー (50ml×60人分) ¥12,800
 お持ち帰り用 SBW のトリートメント (50g×60人分) ¥14,000

お持ち帰り用1セットあたりのコスト ¥447

**メニュー価格
+¥500**

お客様 60人分