

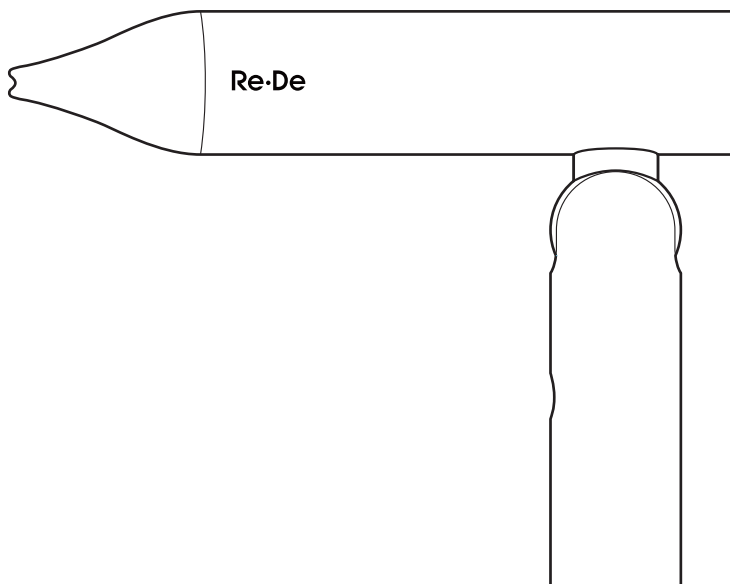
# Re·De Hairdry Manual

取扱説明書

---

DR01A

---

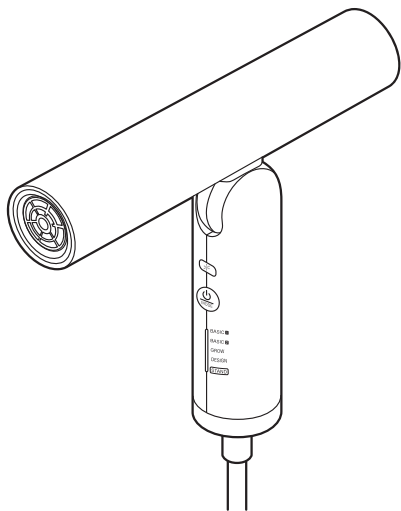


お 使 い に な る 前 に	安全上のご注意	P.3
	使用上のお願い	P.14
	各部の名称	P.15
	使用前のご準備	P.17
使 い 方	本製品の使い方	P.19
	お手入れ	P.25
ご 愛 用 の 手 引 き	困ったときは	P.29
	保証とアフターサービス	P.31
	消耗・交換部品	P.35
	仕様	P.36

このたびは本製品をお買い上げいただき、誠にありがとうございます。  
本書をよくお読みの上、正しく安全にお使いください。

- 本書には「保証書」が添付されております。保証書は、必ず「お買い上げ日・販売店名」などの記入をお確かめのうえ、お買い上げの販売店から受け取っていただき、内容をよくお読みのおと、紛失することの無いように大切に保管してください。
- ご使用の前に「安全上のご注意」を必ずお読みください。
- この製品は屋内・家庭用です。業務用、一般的な居住場所以外では使用しないでください。
- この商品は海外ではご使用になれません。また、海外でのアフターサービスの対応はいたしておりません。FOR USE IN JAPAN ONLY.
- イラストは説明イメージですので、実際とは多少異なります。

# 内容品



本体



スタンド



ノズル



トラベルポーチ



クイックガイド



取扱説明書  
(保証書付)

# 安全上のご注意

## 必ずお守りください

お使いになる人や他の人への危害と財産の損害を防ぐために、お守りいただくことを説明しています。「表示の説明」は、誤った取り扱いをしたときに生じる危害、損害の程度の区分を説明し、「図記号の説明」は、図記号の意味を説明しています。

### 表示の説明

 **警告** 「死亡または重傷<sup>\*1</sup>を負う可能性がある内容」を示します。


 **注意** 「軽傷<sup>\*2</sup>を負うことや、物的損害<sup>\*3</sup>が発生する可能性がある内容」を示します。


※1:重傷とは、失明やけが・やけど(高温・低温)・感電・骨折・中毒などで後遺症が残るもの、および治療に入院や長期の通院を要するものをさします。

※2:軽傷とは、治療に入院や長期の通院を要さないけが・やけど・感電などをさします。

※3:物的損害とは、家屋・家財、および家畜・ペットなどにかかわる拡大損害をさします。

## 図記号の説明

 してはいけないこと(禁止)を示します。

 しなければならないこと(指示)を示します。

 中の絵や近くの文で、注意を促す内容を示します。

# 安全上のご注意(つづき)

## ⚠ 警告



禁止

交流100V以外の電源で使用しない(日本国内専用)。コンセントは定格15A以上を単独で使う。タコ足配線はしない。

- ・感電・火災の原因になります。



禁止

電源プラグは根元まで確実に差し込む。ゆるんだコンセントは使わない。

- ・感電・火災の原因になります。



禁止

ぬれた手で電源プラグの抜き差しをしない。電源プラグを抜くときは、電源コードを引っ張らない。

- ・感電・火災の原因になります。必ず電源プラグを持って抜いてください。また、電源プラグを抜き差しするときは、動作していない状態で行ってください。



禁止

電源コード・電源プラグを傷つける、加工する、無理に曲げる、引っ張る、ねじる、加熱する、高温部に近づけない、重いものを載せる、はさんだりしない。

- ・感電・火災の原因になります。電源コードや電源プラグは定期的に点検し、電源コードの一部が異常に熱い、電源プラグや電源コードの根元などに破損を見つけた場合は、必ず電源プラグをコンセントから抜いて使用を中止し、お買い上げの販売店又は弊社お客様相談窓口へお問い合わせください。

**⚠ 警告****禁止**

**電源コードを束ねた状態、本体などに巻き付けた状態、突っ張った状態で使用しない。**

- 感電・火災の原因になります。電源コードは、全て伸ばして使用してください。特に、使用后、電源コードをねじれたままにしておいたり、本体に電源コードを巻きつけて保管すると、断線しショートの原因になりますので、おやめください。

**禁止**

**浴室・シャワー室など湿気の多い場所、洗面器又は水の入った他の容器の近く、ベランダや窓の近くなど雨や水がかかるところ、屋外・プールの近くなどでは使用しない。放置しない。**

- 感電・火災の原因になります。

**禁止**

**たたみ、じゅうたん、テーブルクロスなど熱に弱い敷物、家具の上に置かない。**

- 感電・火災の原因になります。耐熱温度の低いもの(革・合成皮革のソファなど)の上で使用しないでください。

# 安全上のご注意(つづき)

## ⚠ 警告



禁止

お子様、介護の必要な方、取扱いに不慣れな方だけで使用しない。乳幼児の手の届くところでは使わない。  
お子様が遊ぶ場所・手の届く場所に放置しない。

- けが・やけど・低温やけど・感電・思わぬ事故の原因になります。周りの方が特に注意し付き添ってください。  
お子様が製品で遊んだり、電源プラグをなめたりしないように、必ず見守ってください。



指示

発煙、異臭、異音など異常を感じたとき、落としたり、破損したとき、内部に異物が入ったときは、直ぐに電源を切り、電源プラグを抜き、使用を中止する。

- けが・感電・火災の原因になります。お買い上げの販売店又は弊社お客様相談窓口にお問い合わせください。  
〈異常・故障例〉
- 内部が真っ赤になり煙が出る。
- 内部で異物が動く音がある。
- 電源コードに傷が付いたり、通電したりしなかったりする。
- 本体が変形したり、異常に熱い。
- 異常な音やにおいがする。
- 触れるとビリビリ電気を感じる。
- 電源プラグをコンセントに差し込んでいるが、電源がつかない。
- 電源コードや電源プラグが傷んだり、異常に熱くなる。
- 風が出たり出なかったりする。



**⚠ 警告**

禁止

**絶対に、修理・分解・改造をしない。**

- けが・感電・火災の原因になります。修理・点検などは、必ず、お買い上げの販売店又は弊社お客様相談窓口にご依頼ください。



禁止

**取扱説明書に記載している用途以外には使用しない。  
ホテルや公衆浴場など業務用(不特定多数)での使用はしない。**

- けが・やけど・感電・火災の原因になります。



禁止

**水につけたり、かけたり、ぬらさない。ぬれた手で触らない。**

- 感電・火災の原因になります。



禁止

**ガスレンジなどの火気、灯油・ガソリン・アルコール・ベンジン・シンナーなど引火性のもの、可燃性ガス、スプレー缶、整髪料、除光液や布、カーテンや紙などの燃えやすいものの近くや下に置かない。使わない。**

- 爆発・火災の原因になります。



禁止

**吸込口や吹出口をふさがない。**

- 感電・火災の原因になります。

# 安全上のご注意 (つづき)

## ⚠ 警告



禁止

吸込口や吹出口などにピンや針金、金属物、ヘアピンなど異物を入れない。指を入れたりしない。

- けが・感電・火災の原因になります。



禁止

雷が鳴りだしたら、本体、電源コード、電源プラグなどに触れない。

- けが・感電の原因になります。



禁止

使用中および使用直後は高温部に絶対に触らない。

- けが・低温やけど・やけどの原因になります。使用中、使用後しばらくの間、吹出口・ノズルは高温になりますので触れないようにしてください。特にお子様、身体の不自由な方、取り扱いの不慣れな方に注意してください。



指示

温風で使用中、吹出口に火花が見える場合は使用中を中止し、吹出口・吸込口に付着しているほこりを取りのぞく。

- やけど・火災の原因になります。



指示

電源プラグのほこりなどは、乾いた布で、定期的に取り除く。

- 感電・火災の原因になります。

**⚠ 警告**

指示

お手入れや移動させるときは、必ず電源を切り、電源プラグをコンセントから抜き、本体が十分に冷えてから行う。(吹出口のお手入れ時は除く)

- 感電・火災の原因になります。



禁止

塩素系、酸性タイプ、酵素タイプの洗剤を使用しない。

- 有毒ガスが発生し、健康に影響をおよぼす原因になります。



指示

使用後は、必ず電源プラグをコンセントから抜く。電源を入れたままその場を離れない。

- やけど・火災の原因になります。



禁止

収納時に電源コードを本体に巻き付けない。

- 感電・火災の原因になります。



禁止

不安定な場所、水平でない場所、振動の多い場所に置かない。

- けが・感電・火災の原因になります。カーペット、毛足の長いじゅうたん、ふとんなどの上に置かないください。

# 安全上のご注意 (つづき)

## ⚠ 注意



禁止

電源コードを熱器具や本体の熱い部分に近づけない。

- ・火災・感電の原因になります。



指示

保護シート・テープなどの緩衝材、梱包材を必ずとりのぞく。

- ・火災の原因になります。取り除いた包装材・包装用ビニール袋などはお子様の手の届かないところで保管してください。窒息・けがの原因になります。



禁止

ドライヤーの吸込口、吹出口に髪の毛を近づけない。  
吸込口が破損したままで使用しない。

- ・髪の毛が巻き込まれたり、焦げたりして、けが・やけどの原因になります。吸込口から10cm以上、吹出口から3cm以上離してご使用ください。



禁止

衝撃を与えない。落としたり、ぶついたりしない。

- ・けが・感電・火災の原因になります。



指示

組立部分は、取扱説明書に従って、正しく取り付けて使用する。

- ・けが・やけど・感電・火災の原因になります。

**⚠ 注意****禁止**

人の毛髪乾燥・整髪にのみ使用する。かつらやつけ毛に使用しない。乳幼児に使用しない。ペットへの使用、衣類・靴などの乾燥目的に使用しない。

- やけど・火災の原因になります。

**指示**

金属製ネックレス、ヘアピンなどに注意する。

- やけどの原因になります。

**禁止**

お子様の近くでお手入れしない。

- けが・やけど・感電の原因になります。

**指示**

定期的に電源コードや電源プラグの点検を行う。

- 感電・火災の原因になります。

**指示**

定期的にお手入れをする。

- 感電・火災の原因になります。吸込口のほこりは定期的に取り除いてください。

# 安全上のご注意 (つづき)

## ⚠ 注意



指示

ハンドルを開いたり折りたたむ場合は、指を挟まないように注意する。

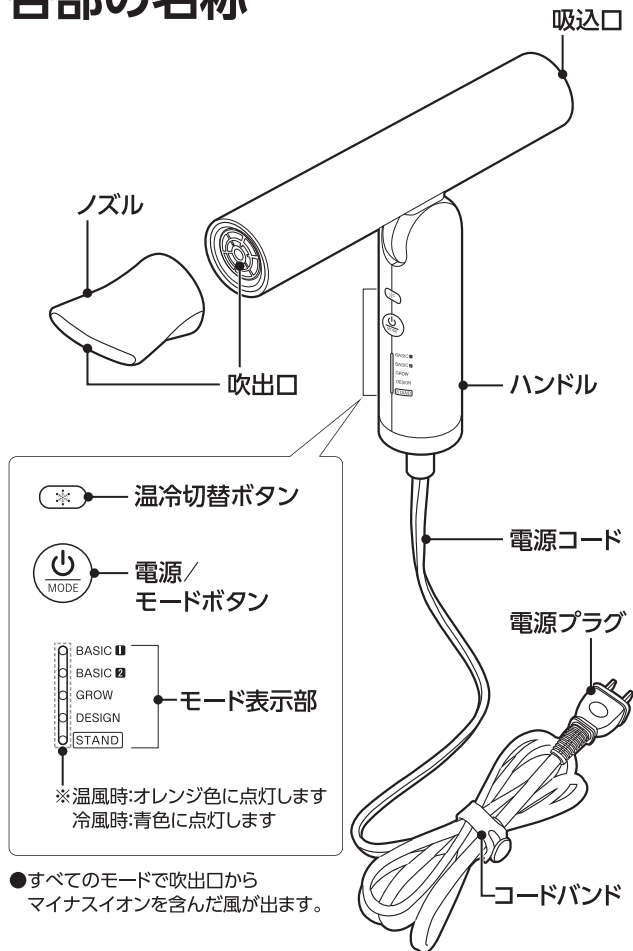
- けがの原因になります。

# 使用上のお願い

- 電源プラグを、使用する場所の近くにあるコンセントに接続してください。
- 電子レンジ、スピーカーなどの近くでは使用しないでください。電磁波や磁気の影響が出ることがあります。影響が出た場合は、距離をあけてご使用ください。
- 結露に注意してください。故障の原因になります。結露はこまめにふき取って下さい。結露が発生しそうな場合は、すぐに使用せず、2～3時間放置した後でご使用ください。
  - ・冷たい場所にあった製品を暖かい場所に移動したとき
  - ・室温が急に上がった、または下がったとき
  - ・エアコンなどの冷風が直接あたっているとき
  - ・湿度の高い場所で使用したとき
  - ・湯気を発生しているところの近く
- お手入れするときは、次のことに注意してください。変色したり、塗装をはがしたり、製品を破損する原因になります。
  - ・柔らかく乾いた布で軽くふいてください。
  - ・汚れがひどいときは、水で薄めた中性洗剤に柔らかい布を浸し、よく絞った後で軽くふいた後に、乾いた柔らかい布で軽くふいてください。
  - ・化学ぞうきんは、その注意書きにしたがってください。
  - ・アルコール、ガソリン、ベンジン、シンナー、殺虫剤など揮発性のものや酸性洗剤などは使用しないでください。
  - ・たわし、研磨スポンジ、みがき粉、粉石けんは使わないでください。
  - ・先の尖ったものや金属製のものを使わないでください。
- 整髪料などが付着したときは、柔らかい布などできれいにふき取ってください。そのまま放置すると、ひび割れや変色の原因になります。

# 各部の名称

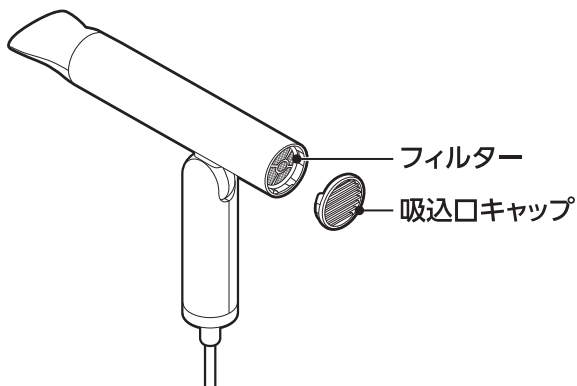
各部の名称





# 各部の名称 (つづき)

## 吸込口

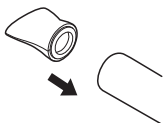


# 使用前のご準備

## ノズルの取り付け／取り外し

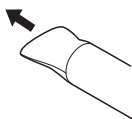
### 取り付け

ノズルを吹出口に図の方向にはめます(マグネット式)。



### 取り外し

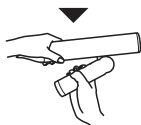
ノズルを持って、図の方向に引っ張ります。



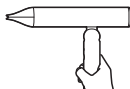
## ハンドルを開く/折りたたむ

### 開く

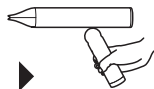
ハンドルを持って図の方向に開きます。開き方は2段階あります。



開き方①

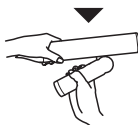
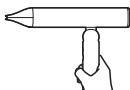


開き方②



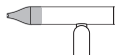
### 折りたたむ

ハンドルを持って図の方向に折りたたみます。



**警告** 使用中および使用直後は高温部に絶対に触らない。

■ 高温部



けが・低温やけど・やけどの原因になります。使用中、使用後しばらくの間、吹出口・ノズルは高温になりますので触れないようにしてください。特にお子様、身体の不自由な方、取り扱いの不慣れな方に注意してください。

# 本製品の使い方

## 各モードについて

### ■ BASIC1

大風速が髪をほぐし、頭皮と根元、髪先までを素早くドライするモードです。素早いドライで健やかな髪をつくりたい時や、くせ毛を矯正したい時などにおすすめです。

温度：高温 風速：強風

### ■ GROW

中温風と冷風が自動で切り替わる弱風モードです。BASIC1もしくはBASIC2の後でご使用されることをおすすめします。髪や頭皮の水分を守りながら、冷風によるつや出しができます。髪を美しくはぐくみたい時におすすめです。

温度：中温 ⇄ 冷温 (冷風) (5秒ごとに自動で切り替わります)

風速：弱風

### ■ BASIC2

BASIC1より穏やかな風速と、水分を守る温度で、髪や頭皮をいたわりながらドライするモードです。髪のうるおいを大切にしたい時や、カラーやパーマをしている髪におすすめです。

温度：低温 風速：中風

### ■ DESIGN

髪の設定に最適な弱風モードです。出かける前のヘアセットや、柔らかい子供の髪のドライにおすすめです。

温度：高温 風速：弱風

### ■ STAND

スタンドに置いて使うハンズフリー推奨モードです。両手がフリーになるので、ヘッドマッサージなど、別のことをしながらするヘアドライにおすすめです。

温度：低温 風速：弱風



**警告** お子様、介護の必要な方、取扱いに不慣れな方だけで使用しない。乳幼児の手の届くところでは使わない。お子様が遊ぶ場所・手の届く場所に放置しない。

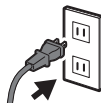
- けが・やけど・低温やけど・感電・思わぬ事故の原因になります。周りの方が特に注意し付き添ってください。お子様が製品で遊んだり、電源プラグをなめたりしないように、必ず見守ってください。

# 本製品の使い方 (つづき)

## 操作方法

### 運転の開始／停止

1. 電源プラグを使用する近くのコンセントに接続します。
2. 電源/モードボタンを長押しすると、運転が開始します。  
※運転開始時は「BASIC1」モードで運転します。
3. 再度、電源/モードボタンを長押しすると、運転が停止します。



### モード切り替え

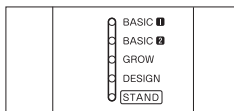
電源/モードボタンを押すと、モードが「BASIC1」⇒「BASIC2」⇒「GROW」⇒「DESIGN」⇒「STAND」⇒「BASIC1」…の順に切り替わります。

運転中のモード表示部が点灯します。

※「GROW」モード時は動作に合わせて点灯する色が切り替わります。



※長押しすると運転が停止します。モード切り替えの際は長押しはしないようにご注意ください。

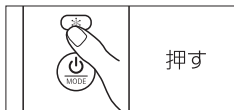


※温風時：オレンジ色に点灯します。  
冷風時：青色に点灯します。

## 温風／冷風の切り替え

温冷切替ボタンを押すと、温風と冷風が切り替わります。

※「GROW」モード時は温冷切替ボタンは動作しません。

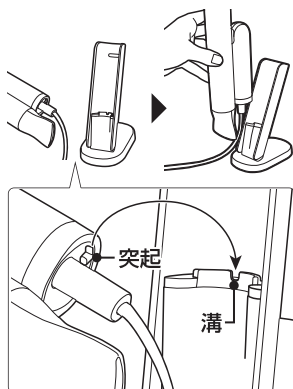


# 本製品の使い方 (つづき)

## スタンドに置いて使用する

電源を切り、電源プラグをコンセントから抜いてから、下記手順にてご使用ください。

1. 本体のハンドル下部の突起部分をスタンドの溝に合わせて置きます。
2. ハンドルを開きます。
3. 電源プラグを設置する近くのコンセントに接続します。
4. 電源/モードボタンを長押しして運転を開始します。
5. 電源/モードボタンを押してお好みのモードに設定してご使用ください。







**警告** 電源コードを束ねた状態、本体などに巻き付けた状態、突っ張った状態で使用しない。

感電・火災の原因になります。電源コードは、全て伸ばして使用してください。特に、使用后、コードをねじれたままにしておいたり、本体にコードを巻きつけて保管すると、断線しショートの原因になりますので、おやめください。

**不安定な場所、水平でない場所、振動の多い場所に置かない。**

けが・感電・火災の原因になります。カーペット、毛足の長いじゅうたん、ふとんなどの上に置かないでください。

# お手入れ

ご使用後は必ずお手入れを行ってください。  
ご使用していない場合でもお手入れは定期的に行ってください。



**警告** 電源プラグのほこりなどは、乾いた布で、定期的に取り除く。

- 感電・火災の原因になります。

お手入れや移動させるときは、必ず電源を切り、電源プラグをコンセントから抜き、本体が十分に冷えてから行う。

(吹出口のお手入れ時は除く)

- 感電・火災の原因になります。

塩素系、酸性タイプ、酵素タイプの洗剤を使用しない。

- 有毒ガスが発生し、健康に影響をおよぼす原因になります。



**注意** お子様の近くでお手入れしない。

- けが・やけど・感電の原因になります。

**■お手入れするときは、次のことに注意してください。**

変色したり、塗装をはがしたり、製品を破損する原因になります。

- 柔らかく乾いた布で軽くふいてください。
- 汚れがひどいときは、水で薄めた中性洗剤に柔らかい布を浸し、よく絞った後で軽くふいた後に、乾いた柔らかい布で軽くふいてください。
- 化学ぞうきんは、その注意書きにしたがってください。
- アルコール、ベンジン、シンナー、殺虫剤など揮発性のものや酸性洗剤などは使用しないでください。
- たわし、研磨スポンジ、みがき粉、粉石けんは使わないでください。
- 先の尖ったものや金属製のものを使わないでください。

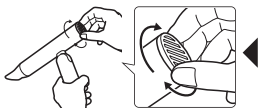
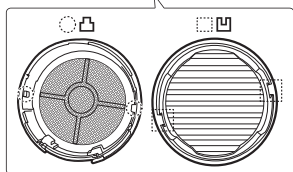
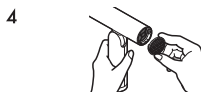
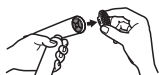
**■整髪料などが付着したときは、柔らかい布などできれいにふき取ってください。そのまま放置すると、ひび割れや変色の原因になります。**

# お手入れ (つづき)

## お手入れのしかた

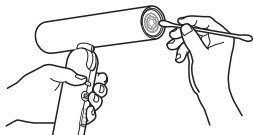
### 吸込口キャップ・フィルター

1. 吸込口を図の方向に回転させて引っ張り取り外します。
2. 吸込口キャップの表面についたほこりや髪の毛などを乾いた布、もしくはティッシュや歯ブラシなどで取り除いてください。
3. フィルターについたほこりやごみは乾いた布、もしくはティッシュや歯ブラシなどで取り除いてください。
4. お手入れ後、吸込口キャップの凹部分を本体の凸の部分に合わせて差し込み、図の方向に回転させて取り付けてください。



## 吹出口

1. 電源プラグをコンセントに接続します。
2. 電源/モードボタンを長押しして運転を開始します。
3. 温冷切替ボタンを押して冷風に切り替えます。  
※「GROW」モード以外で運転してください。
4. 網目につまったほこりや髪の毛などを綿棒でかきだしながら、風で飛ばします。

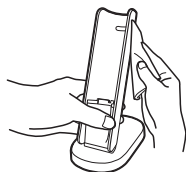


※お手入れ時はほこりが飛び散る場合があるため、吹出口をのぞき込まないでください。

お手入れ

## 本体・ノズル・スタンド

汚れがひどいときは、水で薄めた中性洗剤に柔らかい布を浸し、よく絞った後で軽くふいた後に、乾いた柔らかい布で軽くふいてください。



# 困ったときは

こんなときは？	確認してください
温風がたびたび冷風になる。	吹出口、吸込口にほこりが付着していませんか？
	吸込口が毛髪や手でふさがれていませんか？
	「GROW」モードになっていませんか？
風が出ない。	電源プラグがコンセントに確実に差し込まれていますか？
	吸込口が毛髪や手でふさがれていませんか？
特有のにおいがする。	マイナスイオン特有のにおいがすることがあります。
温風で使用中、吹出口内部に火花(光)が見える。	吹出口、吸込口にほこりが付着していませんか？
	吸込口が毛髪や手でふさがれていませんか？

こんなときは？	確認してください
吹出口の内部が真っ赤になる。	ただちに使用を中止して、弊社お客様相談窓口までご連絡ください。
風が時々止まる。	
焦げ臭いにおいがする。	
異常な音や振動がする。	
本体(ハンドル)が異常に熱い。	
部分的に変形している。	
電源コード、電源プラグが異常に熱い。	

# 保証とアフターサービス

## 必ずお守りください

ご不明な点や修理に関するご相談は、お買い上げ販売店又は弊社お客様相談窓口にご相談ください。

### 保証書(本書)

- 保証書は、必ず「お買い上げ年月日」「お買い上げ店」など所定欄が記入されていることをご確認の上、販売店よりお受け取りいただき、内容をよくお読みの後、大切に保管してください。  
※オンラインで本製品をお買い上げいただいた場合、製品型番・お買い上げ年月日・販売店が確認可能な購入証明書類(納品書など)が必要となりますので、大切に保管してください。
- 保証期間:お買い上げ日から1年間
- 保証対象:製品本体のみとさせていただいており、消耗品や付属品は保証対象外となります。
- 保証書の再発行はいたしません。

### 保証期間内の対応

- 保証書の規定に従って修理させていただきます。  
※保証期間内でも保証対象外の状態だった場合、「有料」とさせていただきます。  
保証対象外の詳細に関しては保証規定をご確認ください。



## 修理を依頼する場合

- 本書P.29「困ったときは」を確認しても問題が解消されない場合、電源プラグを抜いてご使用を中止の上、お買い上げの販売店、または裏表紙に記載されているお客様相談窓口にご連絡ください。

## 修理料金の仕組み

- 修理料金は技術料・部品代・輸送料などで構成されています。  
技術料：点検・修理・調整などの料金  
部品代：修理に使用した部品・補助材料の代金  
輸送料：修理品送付時の費用

## 補修用性能部品の保有期間

- 本製品の補修用性能部品の最低保有期間は、製造打ち切り後5年です。
- 補修用性能部品とは、その製品の機能を維持するために必要な部品です。

## 保証書

### 保証規定

- 保証期間内に取扱説明書や本体ラベル等に従った正常な使用で故障した場合に無料で修理、または交換いたします。
- 修理をご依頼になる場合は、お買い上げの販売店、または弊社お客様相談窓口にて保証書をご提示の上、修理をご依頼ください。
- 保証対象は製品本体のみとなります。保証期間内であっても、その他の保証はいたしかねます。
- ご転居の場合の修理ご依頼先は、お買い上げの販売店、または弊社お客様相談窓口にご相談ください。
- ご贈答品などで保証書に記入されている販売店で無償修理が受けられない場合は、弊社お客様相談窓口にご相談ください。
- 保証期間内であっても次の場合には保証対象外とし、有料、または対応不能となります。
  - 保証書の提示がない場合や、保証書に記入漏れがある場合
  - 保証書にある記入欄の字句が書き換えや、書き加えされている場合
  - 使用上の誤り(取扱説明書や本体ラベルに反した使用)による故障、損傷
  - 取扱上の不注意(落下、衝撃、圧力などによる負荷や虫などの動植物、ほこり、水、タバコの煙などの異物混入)や、お手入れ時の不備(カビ、腐食、変色など)による故障、損傷
  - 天災や天変地異(火災、地震、水害、落雷など)による故障、損傷
  - 公害(ガス害や塩害など)や異常電圧などによる故障、損傷
  - 分解、改造、弊社以外での修理による故障、損傷
  - 一般家庭用以外(例:業務用・商業用の過度な連続使用など)や環境(温度、湿度、振動など)で使用した場合の故障、損傷
  - 自然摩耗や自然劣化(カビ・腐食・変色など)により消耗部品が損耗した場合
  - 譲渡、またはオークションや個人売買などで再販された本製品を入手した場合
  - 消耗品や付属品が故障、損傷した場合
  - 日本国外で本製品を使用して故障、損傷した場合
- 保証書は日本国内でのみ有効です。
- 保証書は再発行いたしませんので、紛失しないよう大切に保管してください。
  - この保証書に明示した期間や条件に基づき、本製品に対しての保証をお約束するものです。なお、この保証内容によってお客様の法律上の権利を制限するものではありません。
  - 弊社が関与しない修理品のご持参、お持ち帰りの交通費、ご送付の際の送料や諸経費はお客様のご負担となります。
  - 本製品の故障に起因する損失や、直接・間接の損害に関して、弊社は一切の責任を負いません。
  - 保証期間経過後の修理についてご不明の場合は、お客様相談窓口までお問い合わせください。

## 保証書

### 免責事項

- 地震や雷などの自然災害、火災、第三者による行為、その他の事故、使用者の故意または過失、誤用、その他異常な条件下での使用によって生じた損害に関して、弊社は一切の責任を負いません。
- 本製品の使用、または使用不能から生じる付随的な損害(事業利益の損失、事業の中断や情報の損失、その他の金銭的損害など)に関して、弊社は一切の責任を負いません。
- 取扱説明書や保証書の記載を守らないことによって生じた損害に関して、弊社は一切の責任を負いません。

お買い上げ年月日		保証期間
年 月 日		お買い上げから1年
型名	DR01A	
お名前	フリガナ	
ご住所	フリガナ	
	〒	
	TEL (      )      -	
お買い上げ店		

# 消耗・交換部品



ノズル



スタンド



吸込口キャップ

# 仕様

商品名	ヘアドライヤー
型番	DR01A
定格電圧	AC100V～
定格周波数	50/60Hz
定格消費電力	1000W
質量	約255g:本体(ノズル・ケーブル含まず) 約310g:スタンド
モード	BASIC1/BASIC2/GROW/DESIGN/STAND
電源コード長さ	約1.8m
外形	約W38×D185×H170mm(本体) 約W72×D117×H168mm(スタンド)
使用環境	周囲温度:5-35℃ 周囲湿度:20-80%RH(結露なきこと)
製造国	中国
材質	PC、ABS、PA66
内容品	本体、ノズル、スタンド、トラベルポーチ、 クイックガイド、取扱説明書(保証書付き)

- 本製品は日本国内専用です。
- 本製品の仕様およびデザインは、改良のため予告なく変更することがありますので、ご了承ください。

長期ご使用の場合は  
商品の点検を!

## 愛情点検



### こんな症状はありませんか

- 電源コード、電源プラグが異常に熱くなる
- 電源コード、電源プラグに深い傷や変形がある
- 電源コードを動かすと、通電したりしなかったりする
- 焦げくさい臭いがする
- 吸込口のお手入れをしても、風が異常に熱い
- 本体が変形したり、異常に熱くなったりする
- その他の異常、故障がある



### ご使用中止

事故防止のため使用を中止し、電源プラグをコンセントから抜き、当社へご連絡ください。



# お客様相談窓口

お電話でのご相談

# 03-3573-0703

受付  
時間

10:00～17:00 (月～金)

※土日祝日、年末年始や夏季休業期間など会社指定  
による休日を除く

お問い合わせフォーム



<https://a-stage.force.com/astage/s/>

## 【お客様相談窓口における個人情報のお取り扱いについて】

お客様の個人情報は、修理やご相談への回答などに  
利用いたします。

また、利用目的の範囲内で協力会社にお客様の個人情報を  
提供する場合があります。

個人情報に関するお問い合わせは、ご相談いただきました  
窓口にご連絡ください。

最新情報はこちら



取扱説明書



公式サイト



Instagram

## 株式会社A-Stage

[ 本 社 ] 〒105-0004 東京都港区新橋1丁目9番5号 KDX新橋駅前ビル3F

[ 商品管理センター ] 〒273-0017 千葉県船橋市西浦3-8-1 船橋西浦物流A棟 2F