

IROJIKAKE

PRODUCT BOOK

hoyu
Professional



IROJIKAKE
ブランドサイト

最新情報を随時発信中!



公式アプリ(理美容師様専用)好評配信中!

最新情報はもちろん、商品使いこなし動画や
おすすめヘアカラーレシピなど、
業務支援を目的としたコンテンツを多数ご用意。

■ 商品の使い方動画 ■ 商品パンフレット ■ セミナー予約 etc.



日本ヘアカラー工業会
理美容師向け
ヘアカラーリング
ハンドブック



■ヘアカラー・脱色剤(医薬部外品)使用上の注意

○[使用上の注意]をよく読んで正しくお使いください。 ○ヘアカラーでかぶれたことのある方には絶対に使用しないでください。
○ヘアカラーをご使用前には、毎回必ず皮膚アレルギー試験(パッチテスト)をしてください。

■PROMASTER POWER BLEACH・
LESSE POWDER BLEACH EX(医薬部外品)
使用上の注意

○使用上の注意をよく読んで、正しくお使いください。 ○過硫酸塩を配合した製品(ブリーチ等)でかぶれたことのある方には、絶対に使用しないでください。
○本品は過硫酸塩配合の製品で、アレルギー反応を起こすことがあります。

ホーユー株式会社 プロフェッショナルカンパニー 本社 / 〒461-8650 名古屋市東区徳川一丁目501 / TEL(052)935-9576 www.hoyu-professional.com
支店 / 札幌 TEL(011)865-3121 / 東京 TEL(03)3962-6010 / 名古屋 TEL(052)935-9586 / 大阪 TEL(06)6962-1600 / 広島 TEL(082)227-6057 / 福岡 TEL(092)573-6401

hoyu
Professional

IROJIKAKE テクノロジー



医薬部外品

hoyu
独自開発

IROJIKAKE は水光感ジェルカラーで
ブリーチ毛への幅広い色表現を、みずみずしくツヤめく発色で叶えます。

色づくりが難しい…

ブリーチ毛特有のアンダートーンを考慮した色設計なので、
薬剤選定が楽にできます。

時間がかかる…

5分放置でしっかりと発色します。

塗りにくい…

ジェルベースは伸びが良く、
素早く毛髪に馴染みます。

ダメージする…

アルカリ量を最小限に抑えた処方です。

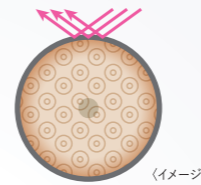


みずみずしくツヤめく発色《水光色》

IROJIKAKE

ジェルカラー

親水性

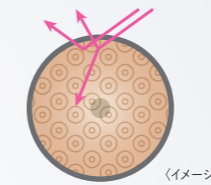


ジェルベースは毛髪表面が染まる性質を持ち、内部反射が少なくなるため、みずみずしくツヤめく発色をします。

当社製品

クリームカラー

親油性



クリームベースは毛髪内部が染まる性質を持ち、内部反射によってややくすんだ発色をします。

みずみずしくツヤめく質感《水光感》

2つのツヤ成分^{※2}を配合しています。



カメリアオイル^{※1※2}

「東洋の薔薇」とも呼ばれるカメリア。端正で美しい花から抽出したオイルは、その呼び名のように高貴なツヤめきをもたらします。



シアバター^{※2※3}

現地(アフリカ)では、女性だけが触れることを許されている「神秘の木」。その実からとれるシアバターは、リッチなツヤを与えます。

※1ツバキ油 ※2毛髪保護成分 ※3シア脂

抜群の操作性

IROJIKAKE

ジェルカラー



←表面塗布→

親水性のため、ウェット毛に対し弾くことなくすばやく馴染み、塗りムラが起きにくいです。



←裏面浸透→

毛髪表面への薬剤の浸透性が高く、厚めのスライス幅でも薬剤がしっかりと届くため、スピーディーな塗布が可能です。

当社製品

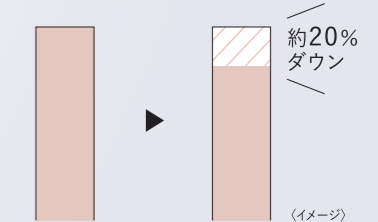
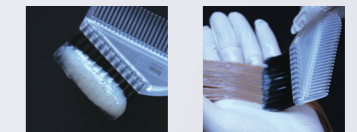
クリームカラー



ジェルベースの粘度変化

力を加えると粘性が緩く変化するジェルを使用しているため、カップからハケですくう時は垂れにくく、毛髪に塗布する際は伸びが良く塗りやすいテクスチャーです。

ハケ取り時の粘度 塗布時の粘度

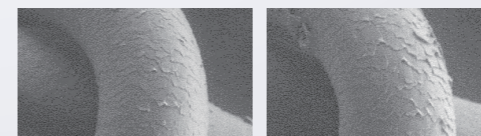


B型粘度計にて測定(ホーユー調べ)

ダメージ抑制

アルカリの配合量を発色に必要な最小量に抑えているため、ブリーチ力がなく、毛髪へのダメージを抑制します。

ブリーチ処理をした毛髪に対し各サンプルを5回処理



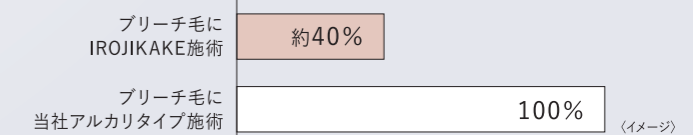
IROJIKAKE

当社アルカリタイプ

〈ホーユー調べ〉

当社のアルカリタイプのヘアカラーよりもキューティクルの浮き上がりを抑え、毛髪表面の損傷を抑制します。

毛髪強度低下量



毛髪引張強度測定(ホーユー調べ)

IROJIKAKEで施術することで、毛髪強度を損なわずに、切れ毛や過度なダメージが起きやすいブリーチ毛との相性が良いです。

・比較試験は、IROJIKAKE チャームピンク相当のアルカリサンプルと11レベル相当のライトナーのアルカリサンプルで実施しています。

IROJIKAKE LINEUP



1剤 80g 全22色 + CL, H CL 医薬部外品

ブリーチ力を持たない、ブリーチ毛向けジェルカラー

- 柔らかなベージュ系色調を揃えたベージュライン、高彩度なビビッドライン、ベージュ、グレイジュ系ベースのアジャストライン、無彩色系のアクロマティックラインの4ラインで幅広い色調表現ができます。
- 放置時間5分で発色し、塗布操作抜群なジェルカラーです。
・アジャストラインは塗布開始から10分でお流しします。
- ベージュライン、ビビッドラインは16レベルのアンダートーン、アジャストラインは16レベル~18レベルのアンダートーン、アクロマティックラインは18.5レベル以上のアンダートーンに使用することを想定した色調設定です。
- CL, H CLは染色効果のないアイテムです。



2剤 1000mL
プロオキシド 2%

医薬部外品

[混合比]

1剤 : 2剤

1 : 1

OTHER ITEM



CLEAR

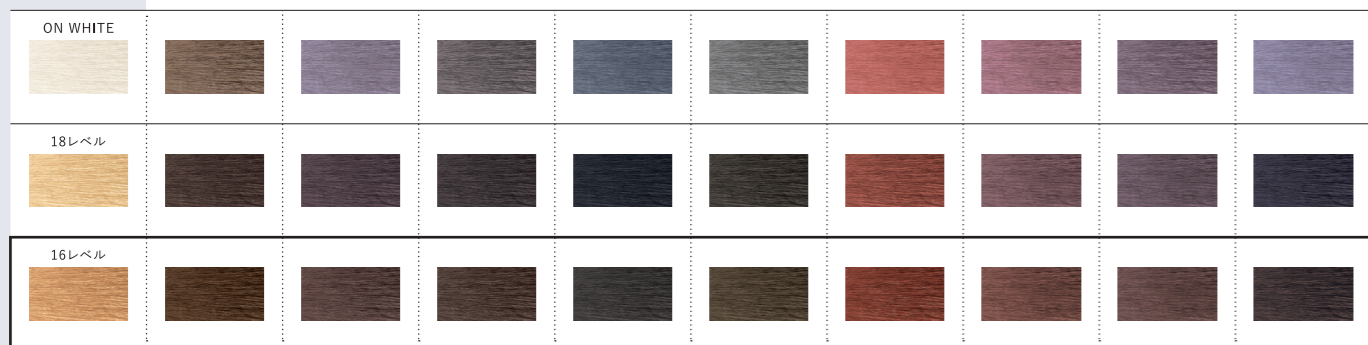
染色効果のないアイテム。
ベージュライン、ビビッドライン、アクロマティックラインにミックスすることで、染料濃度を薄めることができます。

COLOR LINEUP

ブリーチ毛特有のアンダートーンを考慮した色設計。

ニュアンスの違う多彩なベージュ系色調を表現できるラインナップ。
各色16レベルのアンダートーンに使用することを想定した色調に設定しています。

BEIGE LINE

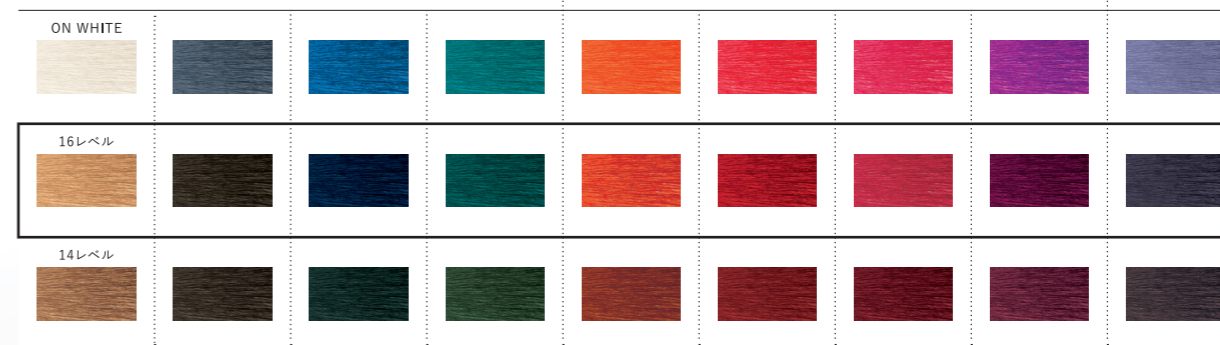


・このカラーガイドは5分放置で染めたときの標準色です。

VIVID LINE

アンダートーンを気にせず、高彩度な表現を可能にした色設計。

酸化染料のみを使用しているため、カラーチェンジがしやすく、デザイン提案の幅が広がるラインナップ。
各色16レベルのアンダートーンに使用することを想定した色調に設定しています。



・このカラーガイドは5分放置で染めたときの標準色です。

BEIGE LINE VIVID LINE

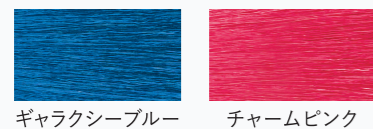
発色パフォーマンス

5分放置でしっかりと発色します。

BEIGE LINE



VIVID LINE



・ON WHITE 5分放置での発色イメージ

VIVID LINE

ビュアブリリアント

Pure Brilliant 染料を採用

しっかりと色を入れても、濁らず、沈まない塩基性カラーのような色味を実現する処方設計です。



青系のPure Brilliant染料:
硫酸2,
2'-[(4-アミノフェニル)イミノ]
ビスエタノール



赤系のPure Brilliant染料:
1-ヒドロキシエチル-4,
5-ジアミノピラゾール硫酸塩

VIVID LINE

染料が残りにくく、脱染が可能

塩基性染料や酸性染料不使用で、残留しづらいため、カラーチェンジが容易に楽しめます。



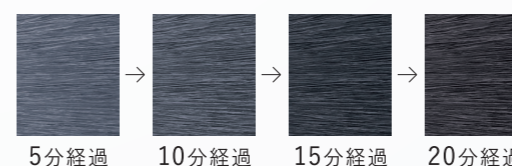
※LESSE POWDER BLEACH EXを使用
・5分放置で脱染した場合です。

BEIGE LINE VIVID LINE

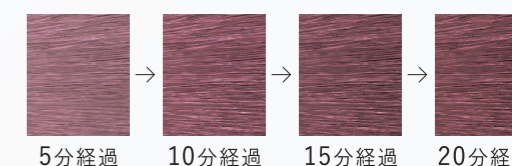
放置時間別の発色イメージ 放置時間:5分~

最短の発色時間は5分です。以降はお好みの発色になるように放置時間を調整してください。

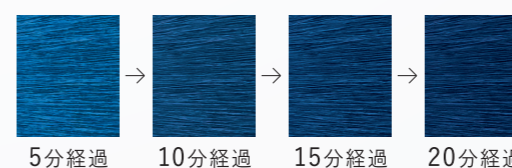
ラグーン



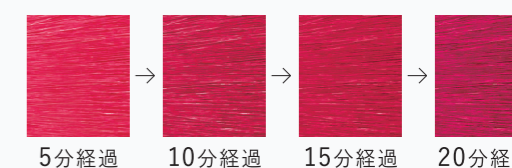
ブーケ



ギャラクシーブルー



チャームピンク



・全てON WHITEでの発色イメージ

・実際の染め上がりの色は、地毛の髪色、髪質により多少異なります。また印刷物ですので、実際の色とは多少異なります。
・ブリーチの影響によりヘアカラーが沈み込みやすいため、寒色系は18レベルの方が濃く仕上がる傾向があります。

ADJUST LINE

1剤 80g 全4色 + H CL 医薬部外品

アンダームラの修正力を高めながら、
トレンド色を短時間で叶える、アジャストライン

- 各色16~18レベルのアンダートーンに対してベージュ、グレイジュ系ベースの色調を単品使用で表現できます。
- 1~2レベル以内のアンダームラの修正力を高めることで根元から毛先まで均一感のある仕上がりを叶えます。
- 基本の使用法は塗布開始から10分でお流し。染まりの状況に応じて放置時間の調整をお願いします。
- H CLは染色効果のないアジャストライン専用のアイテムです。アジャストラインの各色調とミックスすることで染料濃度を薄めることができます。



・このカラーガイドは塗布開始から10分でお流しをしたときの標準色です。

OTHER ITEM

H CL
[ハイクリア]

HIGH CLEAR

染色効果のないアジャストライン専用のアイテム。アジャストラインの色調にミックスすることで、染料濃度を薄めることができます。

ACHROMATIC LINE

1剤 80g 全1色 医薬部外品

無彩色系カラーを短時間で叶える、
アхроマティックライン

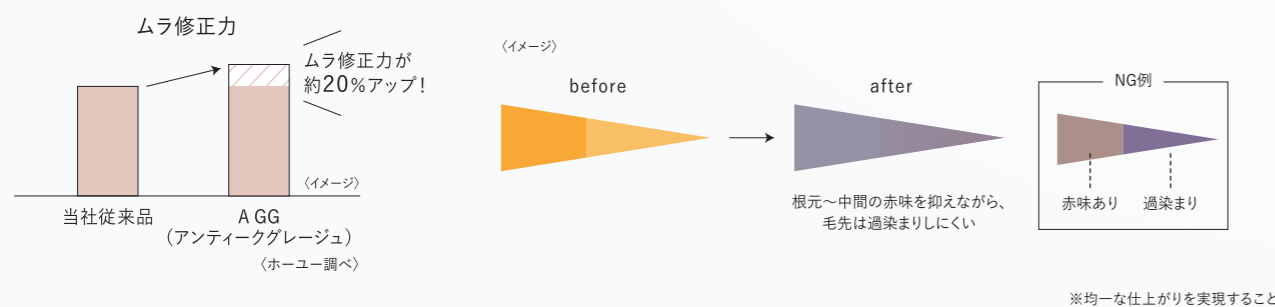
- 18.5レベル以上のアンダートーンに対して、ホワイトの色調を単品使用で表現できます。
- 放置時間は5分程度を目安に、染まりの状況に応じて放置時間の調整をお願いします。



・このカラーガイドは5分放置で染めたときの標準色です。

!! ADJUST LINE TECHNOLOGY !! EVENNESS COLORING Technology®

- 《 Optimized dye formulation 》 各色調でイーブンネスカラーリングを実現する最適な染料処方を新開発。最適化された染料処方
アンダートーンや残留による赤味を打ち消して、根元から毛先までより均一に仕上げます。
- 《 Optimized alkali formulation 》 オンカラー時のイーブンネスカラーリングに最適かつ少量のアルカリ処方を新開発。最优化されたアルカリ処方
ブリーチ履歴の少ない根元から中間とブリーチを繰り返した明るい既染部への染まりを安定化。



・実際の染め上がりの色は、地毛の髪色、髪質により多少異なります。また印刷物ですので、実際の色とは多少異なります。

ベージュラインを薄めたい場合

BEIGE LINE × CLEAR

IROJIKAKEの発色は16レベルのアンダートーンへの使用を軸に設計しています。そのため16レベルより明るいアンダートーンに対して単品使用すると、彩度が高くなったり、濃く仕上がったりします。その際に、CLをミックスすることで彩度や濃さを抑えることができます。希望色に近い色味に調整してご使用ください。

	単品			1:1(色:CL)			1:3(色:CL)		
	ON WHITE	18レベル	16レベル	ON WHITE	18レベル	16レベル	ON WHITE	18レベル	16レベル
CAMEL [キャメル]									
MOON [ムーン]									
MONOTONE [モノトーン]									
LAGOON [ラグーン]									
LEAF [リーフ]									
AMBER [アンバー]									
BOUQUET [ブーケ]									
LAVENDER [ラベンダー]									
IRIS [アイリス]									

・実際の染め上がりの色は、地毛の髪色、髪質により多少異なります。また印刷物ですので、実際の色とは多少異なります。・このカラーガイドは5分放置で染めたときの標準色です。

ビッドラインを薄めたい場合

VIVID LINE×CLEAR

IROJIKAKEの発色は16レベルのアンダートーンへの使用を軸に設計しています。そのため16レベルより明るいアンダートーンに対して単品使用すると、彩度が高くなったり、濃く仕上がったりします。その際に、CLをミックスすることで彩度や濃さを抑えることができます。希望色に近い色味に調整してご使用ください。

	単品	1:1(色:CL)	1:10(色:CL)	1:20(色:CL)
SONIC GRAY [ソニックグレー]	ON WHITE 18レベル 16レベル 	ON WHITE 18レベル 16レベル 	ON WHITE 18レベル 16レベル 	ON WHITE 18レベル 16レベル
GALAXY BLUE [ギャラクシーブルー]	ON WHITE 18レベル 16レベル 	ON WHITE 18レベル 16レベル 	ON WHITE 18レベル 16レベル 	ON WHITE 18レベル 16レベル
COBALT GREEN [コバルトグリーン]	ON WHITE 18レベル 16レベル 	ON WHITE 18レベル 16レベル 	ON WHITE 18レベル 16レベル 	ON WHITE 18レベル 16レベル
NAVEL ORANGE [ネーブルオレンジ]	ON WHITE 18レベル 16レベル 	ON WHITE 18レベル 16レベル 	ON WHITE 18レベル 16レベル 	ON WHITE 18レベル 16レベル
IMPERIAL RED [インペリアルレッド]	ON WHITE 18レベル 16レベル 	ON WHITE 18レベル 16レベル 	ON WHITE 18レベル 16レベル 	ON WHITE 18レベル 16レベル
CHARM PINK [チャームピンク]	ON WHITE 18レベル 16レベル 	ON WHITE 18レベル 16レベル 	ON WHITE 18レベル 16レベル 	ON WHITE 18レベル 16レベル
GOTHIC PURPLE [ゴシックパープル]	ON WHITE 18レベル 16レベル 	ON WHITE 18レベル 16レベル 	ON WHITE 18レベル 16レベル 	ON WHITE 18レベル 16レベル
EDIFICE VIOLET [エディフィス ヴァイオレット]	ON WHITE 18レベル 16レベル 	ON WHITE 18レベル 16レベル 	ON WHITE 18レベル 16レベル 	ON WHITE 18レベル 16レベル

・このカラーガイドは5分放置で染めたときの標準色です。

アジャストラインを薄めたい場合

ADJUST LINE×HIGH CLEAR

アジャストラインは16レベルから18レベルのアンダートーンへの使用を軸に設計しています。毛髪の状態や求める色味に応じて染料濃度を調整したい場合、ハイクリアをご使用ください。

	単品	1:1(色:H CL)	1:3(色:H CL)
CINNAMON BEIGE [シナモンベージュ]	ON WHITE 18レベル 16レベル 	ON WHITE 18レベル 16レベル 	ON WHITE 18レベル 16レベル
ROSE BEIGE [ローズベージュ]	ON WHITE 18レベル 16レベル 	ON WHITE 18レベル 16レベル 	ON WHITE 18レベル 16レベル
ANTIQUE GREIGE [アンティークグレーージュ]	ON WHITE 18レベル 16レベル 	ON WHITE 18レベル 16レベル 	ON WHITE 18レベル 16レベル
LILAC GREIGE [ライラックグレーージュ]	ON WHITE 18レベル 16レベル 	ON WHITE 18レベル 16レベル 	ON WHITE 18レベル 16レベル

・このカラーガイドは塗布開始から10分でお流しをしたときの標準色です。

アクロマティックライン放置時間別の発色イメージ

18.5レベルと19.5レベルのアンダートーンに対してヴェールホワイトを単品で使用した場合の放置時間の違いによる発色イメージです。

	5分	10分	15分
19.5レベル 			
18.5レベル 			

・実際の染め上がりの色は、地毛の髪色、髪質により多少異なります。また印刷物ですので、実際の色とは多少異なります。

ベージュラインを鮮やかにしたい場合

BEIGE LINE × VIVID LINE

ベージュラインにビッドラインをミックスすることで、彩度を上げることができます。ビッドラインは非常に鮮やかで濃い色調のため、少量のミックスがおすすめです。
 ・多くミックスしすぎるとビッドラインに色調が傾きやすくなります。

	10:1(ベージュライン:ビッドライン)			20:1(ベージュライン:ビッドライン)		
MONOTONE [モトーン] × SONIC GRAY [ソニックグレー]	ON WHITE	18レベル	16レベル	ON WHITE	18レベル	16レベル
LAGOON [ラグーン] × GALAXY BLUE [ギャラクシーブルー]	ON WHITE	18レベル	16レベル	ON WHITE	18レベル	16レベル
LEAF [リーフ] × COBALT GREEN [コバルトグリーン]	ON WHITE	18レベル	16レベル	ON WHITE	18レベル	16レベル
AMBER [アンバー] × NAVEL ORANGE [ネーブルオレンジ]	ON WHITE	18レベル	16レベル	ON WHITE	18レベル	16レベル
BOUQUET [ブーケ] × CHARM PINK [チャームピンク]	ON WHITE	18レベル	16レベル	ON WHITE	18レベル	16レベル
LAVENDER [ラベンダー] × GOTHIC PURPLE [ゴシックパープル]	ON WHITE	18レベル	16レベル	ON WHITE	18レベル	16レベル
IRIS [アイリス] × EDIFICE VIOLET [エディフィスヴァイオレット]	ON WHITE	18レベル	16レベル	ON WHITE	18レベル	16レベル

ビッドラインの鮮やかさを抑えたい場合

SONIC GRAY × VIVID LINE

SONIC GRAY をミックスすることにより、各色調をグレイッシュに変化させることで、彩度を下げることができます。

	1:1(GRAY:ビッドライン)			5:1(GRAY:ビッドライン)		
SONIC GRAY [ソニックグレー] × GALAXY BLUE [ギャラクシーブルー]	ON WHITE	18レベル	16レベル	ON WHITE	18レベル	16レベル
SONIC GRAY [ソニックグレー] × COBALT GREEN [コバルトグリーン]	ON WHITE	18レベル	16レベル	ON WHITE	18レベル	16レベル
SONIC GRAY [ソニックグレー] × NAVEL ORANGE [ネーブルオレンジ]	ON WHITE	18レベル	16レベル	ON WHITE	18レベル	16レベル
SONIC GRAY [ソニックグレー] × IMPERIAL RED [インペリアルレッド]	ON WHITE	18レベル	16レベル	ON WHITE	18レベル	16レベル
SONIC GRAY [ソニックグレー] × CHARM PINK [チャームピンク]	ON WHITE	18レベル	16レベル	ON WHITE	18レベル	16レベル
SONIC GRAY [ソニックグレー] × GOTHIC PURPLE [ゴシックパープル]	ON WHITE	18レベル	16レベル	ON WHITE	18レベル	16レベル
SONIC GRAY [ソニックグレー] × EDIFICE VIOLET [エディフィスヴァイオレット]	ON WHITE	18レベル	16レベル	ON WHITE	18レベル	16レベル

ビッドラインの色調幅を広げたい場合

ビッドライン同士をミックスすることで、色調の幅が広がります。

VIVID LINE × VIVID LINE

	1:1 (ビッドライン:ビッドライン)			5:1 (ビッドライン:ビッドライン)		
GALAXY BLUE [ギャラクシーブルー] × COBALT GREEN [コバルトグリーン]	ON WHITE	18レベル	16レベル	ON WHITE	18レベル	16レベル
GALAXY BLUE [ギャラクシーブルー] × CHARM PINK [チャームピンク]	ON WHITE	18レベル	16レベル	ON WHITE	18レベル	16レベル
GALAXY BLUE [ギャラクシーブルー] × GOTHIC PURPLE [ゴシックパープル]	ON WHITE	18レベル	16レベル	ON WHITE	18レベル	16レベル
NAVEL ORANGE [ネーブルオレンジ] × IMPERIAL RED [インペリアルレッド]	ON WHITE	18レベル	16レベル	ON WHITE	18レベル	16レベル
NAVEL ORANGE [ネーブルオレンジ] × CHARM PINK [チャームピンク]	ON WHITE	18レベル	16レベル	ON WHITE	18レベル	16レベル

	1:1 (ビッドライン:ビッドライン)			5:1 (ビッドライン:ビッドライン)		
IMPERIAL RED [インペリアルレッド] × CHARM PINK [チャームピンク]	ON WHITE	18レベル	16レベル	ON WHITE	18レベル	16レベル
IMPERIAL RED [インペリアルレッド] × GOTHIC PURPLE [ゴシックパープル]	ON WHITE	18レベル	16レベル	ON WHITE	18レベル	16レベル
IMPERIAL RED [インペリアルレッド] × EDIFICE VIOLET [エディフィスヴァイオレット]	ON WHITE	18レベル	16レベル	ON WHITE	18レベル	16レベル
CHARM PINK [チャームピンク] × GOTHIC PURPLE [ゴシックパープル]	ON WHITE	18レベル	16レベル	ON WHITE	18レベル	16レベル
CHARM PINK [チャームピンク] × EDIFICE VIOLET [エディフィスヴァイオレット]	ON WHITE	18レベル	16レベル	ON WHITE	18レベル	16レベル
EDIFICE VIOLET [エディフィスヴァイオレット] × GALAXY BLUE [ギャラクシーブルー]	ON WHITE	18レベル	16レベル	ON WHITE	18レベル	16レベル

How to use

1 カウンセリング・薬剤選定

お客様のイメージする仕上がりを叶えるため、髪質や毛髪状態、頭皮の状態などを確認します。カウンセリングの結果に基づき、使用薬剤を選定します。ジェルカラーはクリームタイプの薬剤よりも伸びが良いため、緩く感じやすい傾向があります。

・使用する2剤は、必ずプロオキシド2%をご使用ください。



2 ブリーチ後、流した毛髪をタオルドライ

流した毛髪を水が垂れないようにしっかりとタオルドライをします。

・タオルドライが甘いと、薬剤が垂れ落ちる原因となります。



3 薬剤調合

毛髪の状態と求める仕上がりの色を考え、使用薬剤を決定します。

IROJIKAKE1剤とプロオキシド2%を1:1で調合し、良く混ぜて使用してください。

・寒色系を使用する場合、毛先のダメージ部分などに色が入りやすい傾向があります。事前に毛先のダメージ部分にCLをアジャストラインはH CLを塗布しておくなど、対策をしておきましょう。

POINT /

1剤と2剤を混ぜた直後は
ジェルの粘性が緩い状態です。
2分程度放置することで
ジェルの粘度が上がり、
ハケ塗りがしやすくなります。

推奨使用量

ロング 80g
ミディアム 60g
ショート 40g

・全て1剤、2剤の混合量

4 塗布

塗布時は手袋を着用してください。
塗布の方法や順番は、毛髪の状態や使用薬剤によって判断します。

ハケ塗り

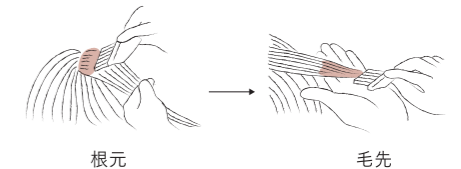
全頭ブリーチ後のオンカラー施術や ミディアム～ロングヘアなどに適したテクニック

早く正確に塗布するために、毛髪を4つのセクションに分け、塗布していきます。

- ・基本の塗布:A⇒B⇒C⇒D
根元を塗布後、続けて中間～毛先を塗布していきます。
- ・使用薬剤や求める仕上がりの色により、根元に使用する薬剤はCLで調整してください。
・アジャストラインはH CLで調整してください。



ハケ塗り



*ジェルカラーは毛髪表面への薬剤の浸透性が高く、厚めのスライス幅でも薬剤がしっかりと届くため、中間～毛先を塗布する際は、極力コーミングはせずに薬剤が浸透するように指で馴染ませながら塗布してください。

アプリケーター塗布

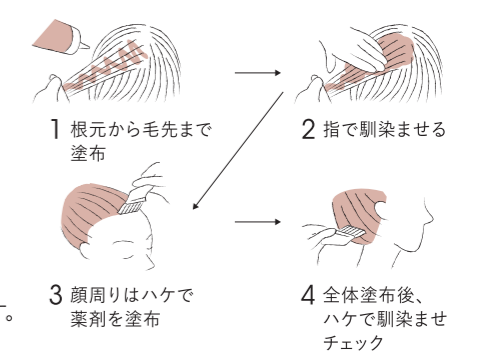
全頭ブリーチ後のオンカラー施術や ショート～ロングヘアなどに適したテクニック

早く正確に塗布するために、毛髪を4つのセクションに分けます。厚めにスライスを取り、根元から毛先に向かって薬剤を塗布していきます。全体に塗布後、塗り残しがないようにハケでチェックしながら馴染ませていきます。

- ・基本の塗布:A⇒B⇒C⇒D
根元から毛先に向かってジグザグに塗布し、指で馴染ませていきます。
- ・IROJIKAKEは発色が早いので、まずは手早く大まかに全体を塗布していきましょう。
- ・顔周りなどの細かな部分は、アプリケーターからハケに直接薬剤を乗せ、丁寧に塗布します。



アプリケーター塗布



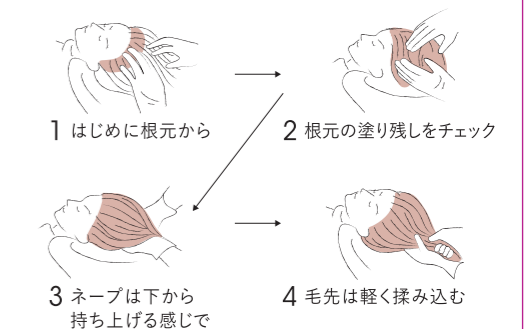
シャンプー台塗布

デザインカラーなどの部分的なセクションや ショートヘアなどに適したテクニック

お客様を寝かせた状態のまま使用薬剤を指先ですくい取り、根元全体に塗布していきます。根元を塗布後、続けて中間～毛先に塗布して全体を馴染ませていきます。最後に軽くコーミングで整えてもOK。

- ・手のひらに薬剤を取ると根元に薬剤がつきにくく、塗布ムラの原因になります。
- ・シャンプー台での施術は塗り分けが難しいため、塗布前にムラが多い場合は、ハケ塗りに切り替えましょう。
- ・全頭ブリーチの根元塗布は、シャンプー台では色が定着しにくいので、ハケ塗りを推奨します。
- ・ネープなど見えにくい部分は、塗り残しが出やすくなりますので細目にチェックしておきましょう。
- ・寒色系を使用する場合、毛先のダメージに応じて塗布順序を考慮する必要があります。

シャンプー台塗布



5 放置

毛髪の状態と使用薬剤、求める仕上がりを考え、5分～15分自然放置します。

- ・最短の発色時間:5分
- ・アジャストラインの放置時間は塗布開始から10分でお流しします。

6 流し

しっかりと乳化した後、シャンプーを行い、コンディションと色持ちを良くするためにトリートメントを塗布して仕上げます。

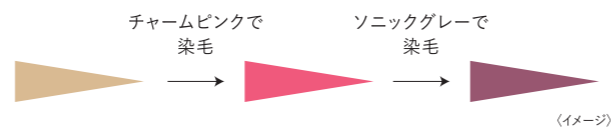
- ・ビビッドラインは液色が強いので、染毛後、暫くの間ご自宅でのシャンプー時のお湯に色が付いたり、タオルに色が付くことがありますのでご注意ください。

Casework

カラーオンカラー

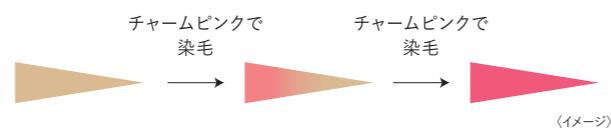
CASE 1 色の重なりを楽しむ

IROJIKAKEの異なった色で2回染毛するテクニックです。色と色の重なりによる立体感の表現やツヤのある質感に仕上げます。



CASE 2 色が入らなかった時のレスキュー

ハイダメージ毛に1度で色が入らなかった際、またはシャンプーなどで毛先の色が抜けてしまった際のテクニックです。特に暖色系に多く見られる現象です。色が入らなかった部分に対し、同じ色で再度染毛します。



推奨塗布方法

- 1回目オンカラー ハケ塗り
塗布順序:根元→中間～毛先
- ▼
- 2回目オンカラー シャンプー台塗布
塗布順序:根元→中間～毛先

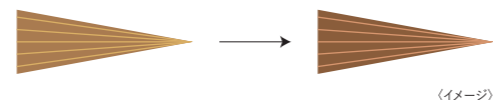
・塗布方法はあくまで推奨です。
毛髪の長さやデザインに応じてお好みの方法で塗布してください。

プロセス

1. プリーチ施術終了後、タオルドライした毛髪の根元にIROJIKAKEをハケ塗りで塗布します。
2. 中間～毛先にIROJIKAKEを塗布します。
3. 放置時間5分～15分
・使用薬剤や求める仕上がりの色により、放置時間を調整してください。
4. プレーンリンス後、タオルドライでしっかりと水気を切ります。
5. シャンプー台で再度IROJIKAKEを根元に塗布し、続けて中間～毛先に塗布します。
6. 放置時間5分～15分
・使用薬剤や求める仕上がりの色により、オンカラーに使用する薬剤はCLで調整してください。
・アジャストラインはH CLで調整してください。

デザインオンカラー

ハイライト等のデザインをブリーチで入れた後の毛髪に、IROJIKAKEでオンカラーするテクニックです。



推奨塗布方法

- オンカラー シャンプー台塗布
塗布順序:根元→中間～毛先

・塗布方法はあくまで推奨です。
毛髪の長さやデザインに応じてお好みの方法で塗布してください。

プロセス

シャンプー台塗布での使用パターン

1. プリーチ後、お客様を寝かせた状態でタオルドライした毛髪に使用薬剤を指先ですくい取り、根元全体にIROJIKAKEを塗布します。
2. 根元を塗布後、続けて中間～毛先にIROJIKAKEを塗布して全体を馴染ませていきます。
3. 放置時間5分～15分
・ヘアカラーデザインや放置時間に応じて、ハケ塗りでの使用もしくはシャンプー台での塗布を選択してください。
・使用薬剤や求める仕上がりの色により、放置時間を調整してください。
・デザインカラー部分を消さないようにオンカラーに使用する薬剤は、必要に応じてCLで調整してください。
・アジャストラインはH CLで調整してください。

ハケ塗りでの使用パターン

1. プリーチ後、タオルドライした毛髪にハケ塗りで根元2cm～3cmにIROJIKAKEを塗布します。
2. 中間～毛先にIROJIKAKEを塗布します。
3. 放置時間5分～15分



染色効果のないアイテム。ベージュライン、ビッドライン、アクロマティックラインにミックスすることで、染料濃度を薄めることができます。

おすすめのCL使用方法

IROJIKAKEの発色は16レベルのアンダートーンへの使用を軸に色設計しています。そのため16レベルより明るいアンダートーンに対して単品使用すると、彩度が高くなったり、濃く仕上がったりします。その際に、CLをミックスすることで彩度や濃さを抑えることができます。希望色に近い色味に調整してご使用ください。



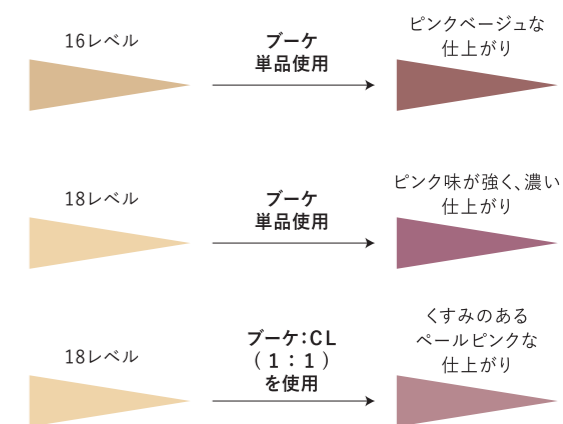
染色効果のないアジャストライン専用のアイテム。アジャストラインの色調にミックスすることで、染料濃度を薄めることができます。

おすすめのH CL使用方法

アジャストラインは16レベル～18レベルのアンダートーンを想定した色調設定で、単品使用で1～2レベル以内のアンダームラの修正力に対応しています。ムラ修正力を高めながら濃さを調整することができます。その際はH CLをご使用ください。

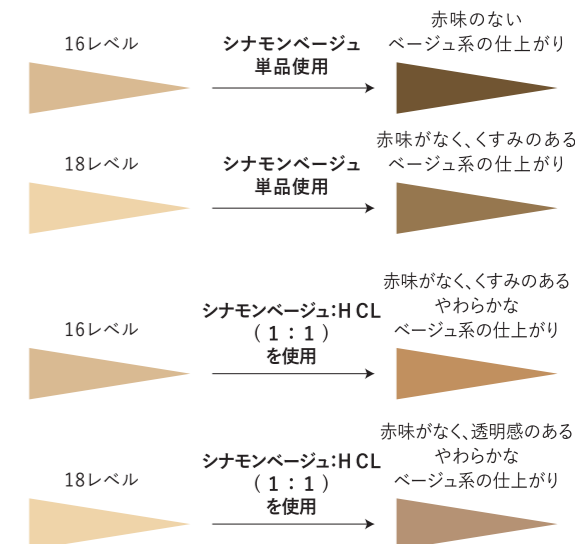
・アジャストラインはアンダームラの修正力を高めた処方設計しています。アジャストラインのポテンシャルを維持するために希望色に近い色味や目的に応じて彩度や濃さを調整したい場合はH CLをご使用ください。

例 ブーケ使用时



・詳しいCLのミックスイメージはP.7～8またはWebカラーガイドを参照

例 シナモンベージュ使用时



・詳しいH CLのミックスはP.9またはWebカラーガイドを参照

テクニカルポイント

タオルドライについて

IROJIKAKEは毛髪がウェット状態での塗布を推奨しています。ムラのない綺麗な仕上がりにするためには、IROJIKAKEを塗布する際の水分量が大切です。タオルドライは、毛髪全体の水分量が均一になるように行ってください。

・水分量が多いと色が薄まる原因になります。

寒色系使用時のポイント

IROJIKAKEはブリーチ毛への使用を推奨しています。ダメージの大きい毛髪は、寒色系を使用すると毛先が暗く沈みやすい傾向にあります。ダメージ部分への塗布は色が入り過ぎないように、事前にCLを塗布して保護するか、根元塗布後に時間を置いてから塗布を行ってください。

施術時間のイメージ

比べてみて
ください

全頭ブリーチプロセスイメージ (当社クリームカラー)		IROJIKAKE 全頭ブリーチプロセスイメージ (ジェルカラー)	
ブリーチ施術	約85分	ブリーチ施術	約85分
ドライ	10分～15分	タオルドライ	1分～2分
根元塗布	7分～10分	根元塗布(ハケ塗り)	3分～5分
毛先塗布	10分～15分	毛先塗布(シャンプー台)	1分～2分
		or	
		毛先塗布(ハケ塗り)	3分～5分
放置	20分～30分	放置	5分～15分
SH&TR	5分～10分	SH&TR	5分～10分
ドライ	10分～15分	ドライ	10分～15分
合計施術時間	147分～180分	合計施術時間	110分～137分

(ホーユー調べ)

最大**70分の施術時間の短縮**が可能!

お客様のストレスを最小限に、**美容室の生産性も向上!**

Q&A

Q1.

IROJIKAKEをドライの毛髪に使用するとどうなりますか?

A1.

ドライの毛髪に使用すると仕上がりがムラになりやすく、薬剤の使用量も多く必要となります。ムラのない綺麗な仕上がりにするためにウェット状態での塗布を推奨します。

Q2.

IROJIKAKEを長時間放置した場合、染毛効果に変化はありますか?

A2.

長時間放置することでより濃い染毛効果を得られやすくなりますが、30分以上放置しても染毛効果に大きな変化はありません。IROJIKAKEの放置時間は5分～15分です。目的に合わせて放置時間の調整をしてください。

・放置時間による染毛効果の目安はP5を参照してください。

Q3.

IROJIKAKEを中明度毛や白髪に使用することはできますか?

A3.

中明度の毛髪に対して使用した場合、ベージュラインは染毛効果を感じにくい可能性があります。ビッドラインは彩度は下がりますが、ご使用いただくことができます。また、毛髪の膨潤が必要最低限しかしないため、新生部の白髪には染毛できません。

・既染部の白髪には染毛できますが、お客様の希望を確認し、適切な色調を選定してご使用ください。

Q4.

アジャストラインにベージュラインやビッドラインを組み合わせることはできますか?

A4.

ベージュラインやビッドラインと組み合わせでご使用いただけますが、アジャストラインはムラ修正力を高めたラインのため、ベージュラインやビッドラインと組み合わせるとムラ修正力が低くなります。

Q5.

クリアとハイクリアはどう使い分けをしたらいいですか?

A5.

クリアはベージュライン、ビッドライン、アクロマティックラインの色味を薄めたい場合にご使用ください。ハイクリアはアジャストラインの色味を薄めたい場合にご使用ください。

・ヴェールホワイトは単品使用でホワイトの色調を叶えられます。

Q6.

アクロマティックラインのホワイトもムラ修正力に対応していますか?

A6.

アクロマティックラインはムラ修正力には対応していません。18.5レベル以上のアンダートーンに対して単品使用でホワイトカラーを叶えます。

Q7.

アジャストラインは塗布開始から10分でお流しをする理由は?

A7.

IROJIKAKEは5分放置で発色する設計ですが、アジャストラインはムラの修正力を高めるために放置時間を少し長めに置いていただくことを推奨しています。

IROJIKAKE の色のすべて。
デジタルカラーシミュレーション

IROJIKAKEで表現可能な全パターンを収録。
直感的な操作で、仕上がりのイメージを
確認・共有することができます。

check!

