

保証書

品名	フェスティノ ストレートヘアアイロン 35mm (SMHB-021)
保証期間	本体お買い上げ日より1年間
お買い上げ日	年 月 日
販売店名	
お客様	お名前
	ご住所
	電話番号

※空欄部分に販売店名、お買い上げ年月日を必ずご記入ください。

製品についてのお問い合わせは下記まで

シンプルマインド カスタマーセンター
電話 03-6662-7106
 【受付時間】 10:00~12:00/13:00~17:00
 (土日祝日を除く)
 【住所】 〒125-0062 東京都葛飾区青戸4-2-7-201

シンプルマインド株式会社

BA-SMHB21-01-2012

安全上のご注意

ご使用前に、この「安全上のご注意」をよくお読みのうえ正しくお使いください。本書には、ご使用になる方や他の方々への危害、財産への損害を未然に防ぐため必ず守っていただきたい事項を示しています。

- 警告** この表示の注意事項を守らず誤った使用をすると、【死亡または重傷を負う可能性が想定される】内容を表記しています。
- 注意** この表示の注意事項を守らず誤った使用をすると、【物品の損害の発生や軽傷を負う可能性が想定される】内容を表記しています。

お守りいただく内容を、次の絵表示で区分して説明しています。

- 禁止マーク は、してはいけないこと【禁止】を示しています。
- 指示マーク は、必ず行うこと【強制】を示しています。

警告

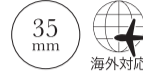
- 子供の手の届く所に保管しない。子供のみで使用しない。**
やけどや感電、けがの原因になります。
- 本製品の分解や修理、改造は行わない。**
故障やけがの原因になります。
- 引火性のもの（ガソリン、スプレー、シンナー、ベンジン等）の近くで使用しない。**
火災や爆発の原因になります。
- 使用中、本体にヘアスプレーなどをかけない。**
故障の原因になります。
- 電源コードや電源プラグが破損していたり熱くなる場合、コンセントへの差し込みがゆるいときは使用しない。**
火災や感電、ショート、やけどの原因になります。
- 電源スイッチを入れたまま放置しない。**
火災や、周囲のものを変形、変色させる原因になります。

FESTINO

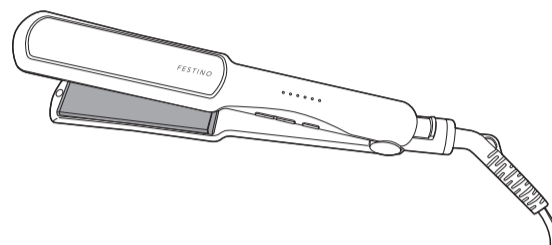
家庭用

Straight Hair Iron

ストレートヘアアイロン



取扱説明書・保証書



この度は本製品をお買い上げいただき、誠にありがとうございます。お使いになる前に本書を必ずお読みのうえ、正しくお使いください。また、本書は大切に保管してください。

SMHB-021

INDEX

安全上のご注意	----- 2-5	耐熱ポーチのお取り扱いについて	-- 12
各部の名称	----- 6	故障かな?と思ったら	----- 13
ご使用前の準備	----- 7	仕様	----- 14
使い方	----- 8-10	保証規定	----- 15
お手入れと保管の仕方	----- 11	保証書	----- 16

保証規定

- 取扱説明書、本体貼付ラベルなどの注意書きに従ったご使用において、保証期間内に故障や品質不良が発生した場合は、当社が無償にて修理または交換いたします。
- ご転居の場合、またはご贈答品等の場合での修理のご依頼先は、お買い上げの販売店またはシンプルマインドカスタマーセンターへご連絡ください。
- 以下の場合は保証期間内でも有償修理になります。
 - (イ) 本保証書が提示されない場合
 - (ロ) 本保証書にお買い上げ年月日、お客様名、販売店名の記載がない場合、また字句を書き換えた場合
 - (ハ) 火災、地震、水害、落雷、その他天災地変及び公害、塩害、ガス害や異常電圧による故障および損傷
 - (ニ) 一般家庭用途以外(例えば業務用における長時間の使用)で生じた故障及び損傷
 - (ホ) 本体及び付属品の消耗・紛失、損傷など
 - (ヘ) お買い上げ後の落下、衝撃などによる損傷、変形
 - (ト) 使用上の誤りや当社以外で行われた修理や改造による故障
- 本保証書は日本国内においてのみ有効です。
(This warranty is valid only in Japan)
- 本保証書は再発行しませんので、紛失しないよう大切に保管してください。

この保証書は、本書に明示した期間、条件のもとにおいて無償修理のお約束をするものです。従って、本保証書によってお客様の法律上の権利を制限するものではありません。

〈アフターサービス〉

- 保証書
必ず販売店名、お買い上げ年月日などをご確認のうえ、販売店よりお受け取りください。また、内容をご確認のうえ、大切に保管してください。
- 修理に出される時
・保証期間中
取扱説明書などの注意書きに従った使用状態で故障した場合は、保証書をご提示いただくことで無償交換となります。保証期間中でも、本書に記載されている注意書きを無視したうえでの故障や破損、改造、分解を加えた場合などは有償となる場合があります。
・保証期間を経過しているとき
保証期間を過ぎた場合はお客様のご要望により、有償修理をいたします。※その場合の送料はお客様負担となります。
- アフターサービスについてご不明点がある場合やお困りのとき
お買い上げ販売店またはシンプルマインド カスタマーセンターまでお問い合わせください。

仕様

品名	フェスティノ ストレートヘアアイロン 35mm
品番	SMHB-021
本体サイズ	約W263×D40×H38mm
プレートサイズ	約W35×H100mm
電源	単相 100-240VAC 50/60Hz
消費電力	0~155W (100V 時) 0~180W (240V 時)
温度調整	6段階 / 120°C・140°C・160°C 180°C・200°C・220°C
付属品	耐熱ポーチ、取扱説明書・保証書
材質	本体：PET、プレート：ナイロン 耐熱ポーチ：ポリエステル
本体重量	約375g (電源コード含む)
電源コード	約1.7m
生産国	中国

※仕様、デザインは商品改良のため予告なく変更することがあります。

⊘	洗面台に置いたり、浴室や湿気の多い所に保管したりしない。 絶縁劣化による感電や火災の原因になります。
⊘	電源コードを本体に巻き付けたり束ねたまま使用しない。 断線や火災、感電、やけどの原因になります。
⊘	電源コードや電源プラグを傷つけたり、引っ張ったり、ねじったり、重いものを乗せたり、挟み込んで加工したりしない。 火災や感電の原因になります。
⊘	電源コードや電源プラグを傷つけたり、熱器具を近づけたりしない。 火災や感電、ショート、やけどの原因になります。
⊘	濡れた手で電源プラグの抜き差しはしない。 感電やショートの原因になります。
⊘	本体に水をかけたり、水につけたりしない。 故障やショート、感電の原因になります。
⊘	電源プラグにピンやゴミを付着させない。 発熱や発火、故障の原因になります。
⚠	必ず交流100-240Vで使用する。 故障や感電、やけど、火災の原因になります。
⚠	使用後は必ず電源プラグをコンセントから抜く。 感電や漏電、火災の原因になります。
⚠	使用中に本体を置くときは、不安定な場所を避け、燃えやすいものや熱に弱いものから離す。 周囲のものの変形や変色、火災の原因になります。

安全上のご注意 (つづき)

⚠ 警告

⚠ 電源コードや電源プラグが異常に熱い、時々電源が切れる、こげ臭いにおいがする、本体が変形している、などの異常時には、直ちに使用を中止し、電源プラグをコンセントから抜く。
けがや感電、火災の原因になります。

⚠ 注意

- ⊘ 毛髪のお手入れ以外、乳幼児やペットへの使用はしない。
やけどや火災、故障の原因になります。
- ⊘ 本製品を落としたり、強い衝撃を加えたりしない。
けがや故障の原因になります。
- ⊘ プレートをロックした状態で、無理に本体を開かない。
故障の原因になります。
- ⊘ プレートやプレート外側部分が熱い状態で、紙類や布団など燃えやすいものの上に置かない。
発火や火災の原因になります。
- ⊘ 髪を傷める原因になるので、1ヶ所に10秒以上使用しない。
- ⊘ プレートに整髪料や髪の汚れが付着したまま使用しない。
プレートが変色したり、プレートのフィルムが破れたり、剥がれる原因になります。
- ⚠ 使用後は、本体が完全に冷めてから保管する。
やけどや故障の原因になります。

故障かな?と思ったら

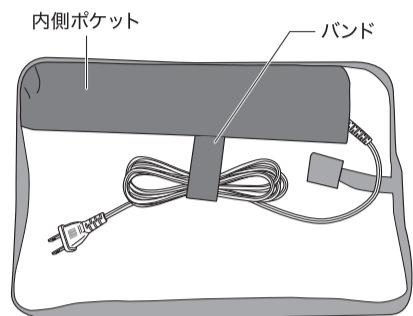
故障かな?と思ったらときは、修理を依頼される前に下記のことをお調べください。

症状	主な原因	対処方法
プレートが温かくない	電源プラグがコンセントにしっかり差し込まれていない	電源プラグをコンセントにしっかり差し込んでください。
電源プラグが異常に熱い	電源プラグがコンセントにしっかり差し込まれていない	電源プラグをコンセントにしっかり差し込んでください。

耐熱ポーチのお取り扱いについて

収納の仕方

使い終わった後すぐに収納いただけますが、開閉ロックをロックしてプレートを開いてから内側ポケットに収納してください。
※電源プラグと電源コードは、本体に触れないようにバンドに固定してください。



警告 電源プラグと電源コードを本体と一緒に内側ポケットに入れないでください。
火災や感電、ショートの原因になります。

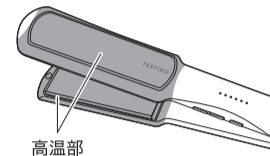
注意 使用後すぐにポーチに収納すると、ポーチ外側が熱くなるため、取り扱いに注意してください。
発火や火災、やけどの原因になります。

注意 ポーチに本体を入れたまま通電しないでください。
本体の表面温度が上がり、発火や火災の原因になります。

12

プレートとプレート外側は高温になりますので下記の点にご注意ください。やけどの原因になります。

プレートとプレート外側に直接触らない。
特に、プレートで毛束をはさむときに指が触れないように注意する。

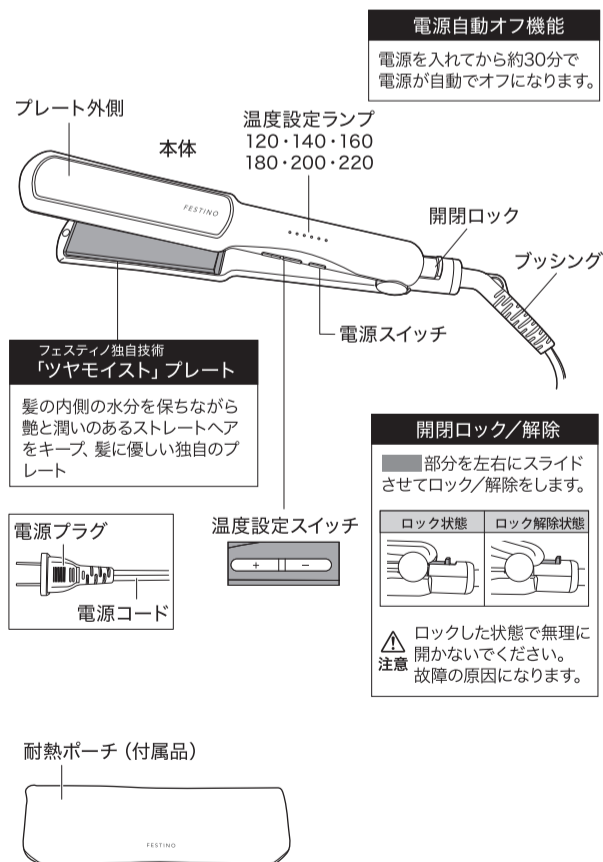


プレートは必ず地肌から3cm以上離して使用する。
特に、顔や耳の周り、前髪、髪の毛の根元や地肌の近くで使用するときは注意する。

プレートとプレート外側が肌に触れないよう、必ず鏡を見ながら使用する。

5

各部の名称



6

お手入れと保管の仕方

※必ず、電源を切って、電源プラグをコンセントから抜き、本体が完全に冷めてからお手入れしてください。
※プレートに整髪料や髪の毛の汚れが付着したまま使用したり放置すると、プレートが変色したり、プレートのフィルムが破れたり、剥がれる原因になりますので、使用後は毎回お手入れすることをおすすめします。

〈整髪料や髪の毛の汚れが付着したとき〉

中性洗剤を3%~5%に希釈した水を浸してよく絞った柔らかい布で汚れを拭き取ってください。

注意

- ・ 使用後は必ず電源プラグをコンセントから抜いてください。けがや感電、漏電、火災の原因になります。
- ・ 防水仕様ではありませんので水洗いは絶対にしないでください。故障の原因になります。
- ・ ペンジン、アルコール、シンナーなど薬品類は絶対に使用しないでください。変色や変形、故障の原因になります。

※上記のような原因による変色・変形・傷・故障などは、保証の対象外となりますのでご注意ください。

〈保管するとき〉

お手入れ後はポーチに入れ、湿気のない所で保管してください。(P.12参照)

注意

- ・ 電源コードを本体に巻き付けた状態で保管しないでください。断線や火災、感電、やけどの原因になります。
- ・ お子様の手が届く場所に保管しないでください。
- ・ 浴室など湿気の多い場所や、高温になる場所に保管したり、洗面台に置いたりしないでください。
- ・ 直射日光が当たる場所には保管しないでください。

11

使い方 (つづき)

〈スタイリング応用編/カールを作る〉

プレート外側のラウンド形状を利用して、カールを作ります。

・前髪にカールを作る

前髪の根元部分をプレートにはさんで、毛束をプレート外側に巻きつけるようにしながら、本体をゆっくり滑らせて内巻きカールを作ります。



ポイント

前髪は中央から、少量ずつ仕上げるときれいに仕上がります。

・ウェーブを作る

ウェーブにしたい部分の根元の毛束をプレートにはさんで、内側→外側→内側とプレート外側に毛束を押し当てながら、本体をゆっくり滑らせます。



ふんわりゆるウェーブ



細部の髪にニュアンス

5 電源スイッチを押して電源を切る

使用後は、電源スイッチを長押し(約2秒)すると電源が切れます。

6 電源プラグをコンセントから抜く

7 開閉ロックを閉じる

使用後は、本体が冷めてから毎回必ずお手入れしてください。(P.11 参照)

10

ご使用前の準備

〈髪を乾かす〉

ドライヤーで必ず毛先まで乾かした状態でご使用ください。

※髪が濡れた状態で使用すると、乾くまでに時間がかかり、なかなかスタイリングできないうえ、長時間の高温加熱により髪を傷める原因になります。

〈ブラッシングする〉

毛のほつれや抜け毛を取り除くため、お手持ちのブラシで髪をとかし、毛流れを整えてからご使用ください。



〈ブロッキングする〉

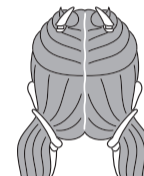
髪をまず左右に分け、次に上下に分けて、毛束をねじりながらブロックごとにヘアクリップで留めてください。

※髪の量が多い方はブロック数を増やすとスタイリングしやすくなります。

ブロッキングの例



ミディアムヘア



ロングヘア

ポイント

下のブロックの毛束から片側ずつヘアクリップを外して、順にスタイリングすると、上のブロックの髪がきれいにセットできます。

7

使い方

1 電源プラグをコンセントに差し込む

注意 電源プラグはコンセントの奥までしっかり差し込んでください。火災や感電の原因になります。

2 電源スイッチを押して電源を入れる

注意 電源スイッチを長押し(約2秒)すると電源が入ります。※電源を入れると「120°C」の温度設定ランプが点滅します。

3 温度設定スイッチを押して、温度設定をする

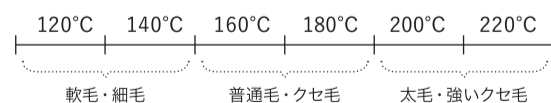
・ (+) で温度が上がり、(-) で温度が下がります。
・ 選択した温度設定ランプが点滅→点灯に変わったら温度に到達した合図です。



注意 初めてのご使用時は、低温「120°C」から使用して、髪のくせやダメージの状態を確認しながら、温度調整をしてください。

設定温度の目安

髪のコンディションや、スタイリングに合わせて温度調整してください。



※使用環境により、多少の差は生じます。
※180°C以上での長時間のご使用はお控えください。

8

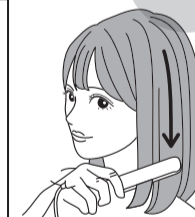
4 髪をスタイリングする

- 開閉ロックを解除して、「ツヤモイスト」プレートを開きます。
- ブロッキングした下の髪から毛束を約5cmずつとってプレートの間にはさみ込みます。
- ゆっくり一定の速さで、毛先に向けてまっすぐ滑らせます。
- ①～③を順にくり返して、髪全体に行います。

ポイント

- 下のブロックの髪から順に繰り返すときれいにセットできます。
- 一度にはさむ毛束は、多すぎると伸びにくくなります。
- セットしにくい場合は温度を調整するか、同じ毛束を数回くり返して伸ばします。

サラツヤ潤う
ストレートヘア



注意

- 髪を傷めるので、1ヶ所に10秒以上使用しないでください。
- やけど防止のため、使用中・使用直後に高温になったプレートとプレート外側が顔や手、耳など肌に触れないようにしてください。
- 本製品はくせ毛を一時的に伸ばすもので、その効果はくせの程度や髪質により個人差があります。
- 髪の痛みがひどいときは使用しないでください。
- エクステンションやウィッグは種類によって熱に弱いものがあり、変形・変質するため使用しないでください。
- パーマ液が髪についた状態で使用しないでください。髪や皮膚のトラブルの原因になります。
- ストレートパーマをかけて3～4日間は使用しないでください。
- ヘアカラーをした場合は、2～3日経ってからご使用ください。
- ヘアマニキュアをした場合は、シャンプーで十分に洗い流し、髪を完全に乾かしてからご使用ください。

9